

Obligatoriskt skolval



april
2018



Friskolornas
riksförbund

Tjänsteföretagen
● almega

Obligatoriskt skolval

Förord.....	2
Inledning.....	3
Resultat i korthet	4
Vad är obligatoriskt skolval?.....	5
Hur fungerar skolvalen?	12
Obligatoriskt skolval i svenska kommuner.....	18
Nacka.....	18
Sollentuna.....	18
Malmö	18
Borås.....	18
Botkyrka.....	19
Helsingborg.....	19
Täby.....	19
Resultat av undersökningen.....	20
Preferensskillnader mellan föräldrar som valt kommunala respektive fristående skolor	37
Slutsatser och sammanfattande diskussion.....	39
Referenser	41
Bilaga.....	43

Förord

Det fria skolvalet är, trots att det har funnits i snart 26 år, omdebatterat på riksplanet. Andelen elever som går i fristående grundskolor är idag ca 15 procent. I takt med att andelen elever i friskolor har ökat så har också skillnaden mellan elevernas bakgrund baserad på föräldrarnas utbildningsbakgrund i princip halverats sedan 1997. Ju fler elever i friskolor desto mindre blir skillnaden.

Trots att skolvalet funnits länge så finns det alltså många som inte känner till att föräldrar kan välja skola. Mest välinformerade är högt utbildade medan många med lägre utbildningsnivå inte känner till skolvalsmöjligheterna. Vi menar att det är ett informationsgap som måste åtgärdas. Några kommuner, Nacka, Täby, Botkyrka, Sollentuna, Malmö, Borås och Helsingborg, har infört obligatoriskt skolval. Det innebär att alla ska välja skola. Den statliga Skolkommissionen lade också ett förslag om att obligatoriskt skolval skulle införas. Regeringen har ännu inte gått vidare med det förslaget.

Obligatoriskt skolval skapar förutsättningar för att alla blir bättre informerade om att det finns ett skolval och det skapar incitament för att ta reda på hur alternativen ser ut. Vi saknar en granskning av hur det obligatoriska skolvalet fungerar i de kommuner som valt att införa det. Vi saknar också information om hur de föräldrar som bor i dessa kommuner ser på skolvalet. Vilka faktorer är viktiga för dem när de ska välja skola?

För att få svar på dessa frågor bad vi Erik Lakomaa, Ek Dr, forskare vid forskningsinstitutet EHFF vid Handelshögskolan i Stockholm, skriva en rapport med utgångspunkt i hur kommunerna har valt att utforma det obligatoriska skolvalet. Novus har också genomfört en undersökning bland föräldrar i dessa kommuner. Denna undersökning, som också tas upp i rapporten, ger en bild av vilka faktorer som är viktiga för föräldrars val.

Vår förhoppning är att denna rapport ska öka kunskapen om hur ett obligatoriskt skolval kan fungera och vad som är viktigt när föräldrar väljer skola. Av rapporten framgår också att det finns en hel del internationell forskning kring skolval. Ett införande av obligatoriskt skolval i fler kommuner skulle kunna minska det stora genomslag som boendesegregationen har idag och idag och att fler familjer kan göra ett välinformerat skolval.

Stockholm den 18 april 2018

Ulla Hamilton

Vd Friskolornas riksförbund

Stefan Koskinen

Förbundsdirektör Almega Tjänsteföretagen.

Inledning

Den statliga Skolkommisionen (SOU 2017:33) har, i syfte att förbättra kvaliteten i skolan, föreslagit att obligatoriskt skolval införs. Det bakomliggande resonemanget är att man genom att införa en tvingande regel kan öka kunskapen om möjligheten att välja skola, förmå även mindre intresserade och motiverade att välja skola – och därmed även undvika att det endast är de mer välmotiverade och utbildningsmässigt privilegierade som utnyttjar skolvalet. Genom detta tänker man sig även att få en mer blandad elevsammansättning i skolorna.

Fyra kommuner har redan etablerade system infört obligatoriskt skolval, eller system som ger så starka incitament att välja skola att de kan liknas vid obligatorier (Täby, Sollentuna, Nacka och Botkyrka), två av dem har haft obligatoriskt skolval sedan mitten av 1990-talet. Ytterligare tre kommuner, Malmö, Borås och Helsingborg, har inför läsåren 2017/18 respektive 2018/19 infört obligatoriska skolval.

I den här rapporten kommer jag först att beskriva forskningen kring skolval och vad man utifrån denna kan förvänta sig vid införande av obligatoriska sådana. Jag kommer också att beskriva och diskutera forskningen kring några av de faktorer som påverkar de förväntade resultaten av förändringar av elevsammansättningen i skolorna, vidare undersöker jag empiriskt, baserat på ny surveydata, vad föräldrar värderar när de väljer skola.

Den bristande representativiteten hos de kommuner som har väletablerade system för obligatoriskt skolval har sannolikt medfört att dessa tidigare inte varit föremål för systematisk utvärdering. Täby, Nacka och Sollentuna är inte representativa för riket. Dels tillhör de en storstadsregion, och därmed en mer integrerad skolmarknad där eleverna har fler skolor att välja mellan än enbart den egna kommunens. Skolorna där är också utsatta för hårdare konkurrens. Dels tillhör de alla tre de kommuner som har absolut bäst utbildningsresultat i Sverige. De förändringar, både på skolområdet, och när det gäller demografin som skett sedan dessa kommuner införde obligatoriskt skolval, liksom avsaknaden av data från perioden före systemets införande, bidrar också till att göra det svårt att utvärdera det obligatoriska skolvalet på annan grund än när det gäller vissa faktorer som otvetydigt kan kopplas till detta – såsom valfrekvensen.

Tillskottet av nya kommuner som infört obligatoriskt skolval öppnar emellertid för att i framtiden utvärdera systemet. Jag har som en del av arbetet med denna rapport dock redan nu undersökt vad föräldrar prioriterar när de väljer skola. Resultaten av den undersökningen går dels att använda för att undersöka vilka skillnader i valmönster det finns mellan de kommuner som idag har obligatoriskt skolval och de som precis infört det. Insamlad data kan även ligga till grund för framtida jämförande undersökningar, något det kan antas finnas ett stort behov av.

Resultat i korthet

Det har skett stora förändringar av elevsammansättningen i skolorna under det senaste decenniet. Forskningen pekar på en ökande boendesegregation och också slagit genom på skolorna (Holmlund, Häggblom et al. 2014) – något som är en naturlig följd av att många väljer den skola som ligger närmast hemmet eller inte väljer alls. Om vilken skola ett barn går i är kopplat till vilket bostadsområde familjen bor i kommer boendesegregation slå igenom i skolan. Även val kan dock leda till skolsegregation och dessa effekter kan vara svåra att isolera från varandra. Undersökningen baserad på surveydata visar att en stor andel väljer den skola som ligger närmast – det gäller särskilt för de föräldrar som har yngre barn – men också att närhet är en viktig variabel i skolvalet för de som inte sedan väljer den skola som är närmast.

Internationell forskning visar att föräldrar med svag socioekonomisk bakgrund i högre utsträckning värderar akademisk kvalitet vid skolvalen, på bekostnad av sådant som trivsel. Undersökningen ger även stöd för detta, även i de undersökta kommunerna finns en signifikant sådan effekt; mer högavlönade prioriterar samtidigt i högre grad mjuka faktorer.

Valet styrs dock inte av en eller ett fåtal faktorer utan är en sammanvägning av ett större antal sådana. Exempelvis visar undersökningen att föräldrar med elever i friskolor värderar små elevgrupper högre än de som valt en kommunal skola – detta trots att friskolor i genomsnitt har större elevgrupper. Elevgruppsstorleken kan ju variera även inom friskolesektorn och vi vet förstås inte om just de föräldrarna som sagt sig prioriterar små elevgrupper också valt en friskola med ovanligt små sådana.

I likhet med forskningen om konkurrensens påverkan på förekomsten av våld i skolan (Sebathu 2017) visar undersökningen att frånvaro av våld och mobbning är något som föräldrar prioriterar högt. Totalt är det den faktor som respondenterna uppgett vara viktigast. Det finns också skillnader mellan kommunerna i detta avseende, frånvaro av våld är viktigare i Malmö och Botkyrka än i Täby och Nacka vilket kan hänga samman med att våld i skolan är ett större problem i de förstnämnda kommunerna. Om detta är orsaken ger undersökningen inget svar på.

Vad är obligatoriskt skolval?

Den statliga Skolkommissionen har föreslagit obligatoriskt skolval – det vill säga att alla föräldrar med barn i skolåldern åläggs att välja vilken skola barnet ska gå på (detta kallas även "aktivt skolval"). Tanken bakom detta är att om elever/föräldrar tvingas att välja kommer utfallet att bli bättre än om endast de som är missnöjda med den skola de tilldelats (normalt den närmaste kommunala skolan) gör det. Den som vill gå i den skola som ligger närmast hemmet kan fortsatt välja denna men det kräver ett aktivt val. Obligatoriska skolval kan kombineras med olika former av sorteringsmekanismer, exempelvis olika grad av närhetsprincip eller syskonförturer.¹

Ett system med obligatoriskt skolval skulle också, om det fick en större andel av familjerna att välja andra skolor än de närmaste, kunna bidra till minskad segregation (under förutsättning att det finns boendesegregation).²

En annan, betydelsefull, men mer sällan omtalad effekt av obligatoriskt skolval är att det medför att inga skolor får "garanterade" elever. Det gör att skolor som inte förmår att locka elever får en snabbare återkoppling och en tydligare signal att förbättra kvaliteten eller lägga ner. Utan obligatoriskt skolval riskerar underpresterande skolor förbli underpresterande längre, något som också förstärks av att det är de minst motiverade eleverna som riskerar att bli kvar om inget skolval sker. Flera studier har också visat på att skolvalet främst gynnar de elever om väljer, även om de elever som inte gör det kan påverkas genom att konkurrensen mellan såväl skolor som mellan skolhuvudmän gör att skolresultaten ökar generellt. Effekterna som uppmätts är emellertid olika stora.

Wössman (2003, 2007) finner påtagliga konkurrens effekter på resultat i internationella tester som PISA, TIMSS och PIRLS; En standardavvikelse högre andel elever i privata skolor ger 10 poäng bättre resultat på matematikdelen och 9 poäng bättre på naturvetenskapsdelen i TIMSS. Han finner också att skolsystem där 1 standardavvikelse högre andel går till privata skolor har 20 fler PISA-poäng. Sandström och Bergström (2005) finner baserat på svenska (äldre) data att en ökning av andelen friskolor i en kommun med 10 procent ger 14,6 procent högre meritvärde i de kommunala skolorna. Björklund med flera (2005) finner att en ökning av andelen friskolor i kommunen med 10 procent förbättrar resultaten i kommunen med 4 percentiler, medan Böhlmark och Lindahl (2015) finner att en sådan ökning förbättrar resultaten i kommunen med 1,7 percentiler.

¹ "Ett obligatoriskt skolval som kombineras med relevant och allsidig information till elever och vårdnadshavare bör övervägas, i syfte att skapa likvärdiga förutsättningar för alla att fatta genomtänkta utbildningsbeslut." SOU 2016:38 Skolkommissionen (2016). Samling för skolan : nationella målsättningar och utvecklingsområden för kunskap och likvärdighet : delbetänkande. Stockholm, Wolters Kluwer. S 128.

² Det bör nämnas att elever från samma kamratgrupp och område inte hålls samman har beskrivits som en nackdel som följer med obligatoriskt skolval (Malin Carlsson och Per Carlsson (båda socialdemokratiska kommunpolitiker i Borås) för exempelvis fram denna kritik i en debattartikel i Borås Tidning 2018-03-15. "Ett obligatoriskt skolval går helt enkelt inte att förena med ett löfte om att få gå med kompisar på en skola i närheten. Många barn i ett område kan få gå med kompisarna, men inte alla - och det går inte på förhand att veta vilka barn som kommer att drabbas och tvingas iväg till en skola längre bort. Detta är inbyggt i ett tvångsvalssystem, och det går inte att justera eller förbättra bort."

Flera studier har pekat på att de som väljer tjänar mer på skolvalet än de som inte väljer, något som bland annat visar sig genom att friskolor presterar bättre än andra skolor (Vlachos 2011).

Man kan samtidigt notera att delar av denna skillnad sannolik är rent mekanisk. I system där skolval inte är obligatoriska har samtliga som valt skola fattat ett aktivt beslut om att inte gå på den tilldelade skolan. Man kan därmed sluta sig till att de inte bara utvärderat den skola kommunen placerat dem i och funnit att den inte uppfyllt kraven, utan också att de även kan förvänta sig att de även på andra sätt är engagerade i sina barns skolgång, engagemang som är mycket svårt att mäta³. Om man antar att valeffekterna kan delas in i konkurrens effekter som uppstår genom att skolor som tappar eller riskerar att tappa elever förbättrar sig, och skoleffekter där eleven byter från en sämre till en bättre skola och eleveffekter som att de elever som kommer från hem som väljer är med motiverade och får mer hjälp hemma (denna effekt kan vara svår att skilja från skoleffekten men är sådan att den skulle), får även obligatoriskt skolval olika effekter beroende på hur stora de olika effekterna är.

Obligatoriskt skolval kan väntas ge positiva konkurrens effekter genom att fler utvärderar skolorna och att skolor inte får garanterade elever. Samtidigt kan man inte förvänta sig att skoleffekterna blir lika stora. Med fler som väljer kommer en större andel att välja andra än de bästa skolorna vilket gör att de uppmätta effekterna av skolval kommer att kunna bli mindre, detta då aktiva val kommer att göras av mindre motiverade elever (och föräldrar) än annars.

Dessa effekter kan samtliga medföra att skillnaderna mellan skolor blir mindre, även om det är svårt att uppskatta effektstorlekarna. Någon undersökning av detta har inte gjorts. Den kanske mest påtagliga effekten kan där väntas komma av att lågpresterande skolor förlorar så många elever att de tvingas lägga ner. Dessa elever kommer därmed att komma att gå på andra skolor, vilka statistiskt kan väntas vara bättre.

Obligatoriskt skolval kan förväntas leda till att fler som väljer skola väljer en kommunal skola och att dessa därmed utsätts för en ökad granskning. Vi vet däremot inte om det är så och data från de kommuner som infört obligatoriskt skolval räcker inte för att testa i vilken utsträckning detta skett. När Nacka, och Täby införde obligatoriskt skolval var friskolesektorn närmast obefintlig men har sedan dess vuxit mycket kraftigt vilket gör att det är svårt att

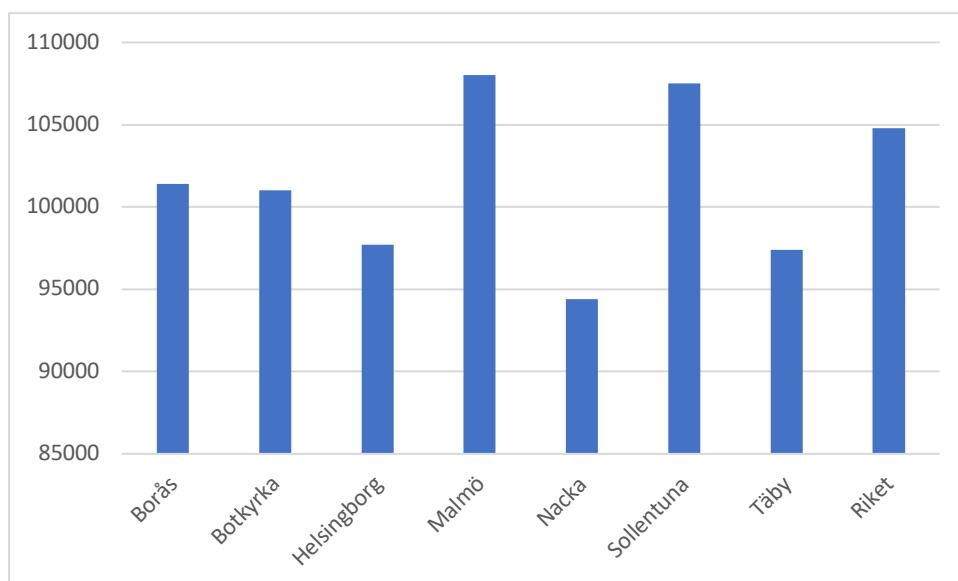
³ I vilken utsträckning familjebakgrund fångar detta kan även diskuteras, i synnerhet vid jämförelser över tid. Holmlund med flera Holmlund, H., J. Häggblom, E. Lindahl, S. Martinson, A. Sjögren, U. Vikman and B. Öckert (2014). Decentralisering, skolval och fristående skolor: resultat och likvärdighet i svensk skola, IFAU Rapport 2014:25. konstaterar att utbildningsbakgrund blivit svårjämförbart över tid eftersom andelen med endast grundskola minskat kraftigt. Samtidigt har yrken som tidigare inte krävde högskoleutbildning kommit att göra det. Det är inte säkert att detta åtföljts av en ökad motivation för studier eller en ökad förmåga att hjälpa sina barn med skolan. Även när man korrigerar för inkomst kan motsvarande jämförbarhetsproblem uppstå, men då även åt andra hållet. Personer med relativt lågbetalda akademiker yrken såsom bibliotekarier och forskare inom humanioraämnen kan exempelvis förväntas ha större möjligheter att hjälpa sina barn med skolarbetet än personer med goda inkomster som arbetar inom yrken (ex byggnadsbranschen eller med transporter) där få är högskoleutbildade.

isolera lokala skolvalseffekter från trenden. Införs däremot obligatoriskt skolval där det redan finns en substantiell friskoleandel kan detta däremot undersökas. Sollentuna har en högre andel friskoleelever än genomsnittet för riket men ligger närmare genomsnittet för Stockholmsområdet än Täby och Nacka, som var väsentligt högre andel friskoleelever och Botkyrka som har en väsentligt lägre andel.

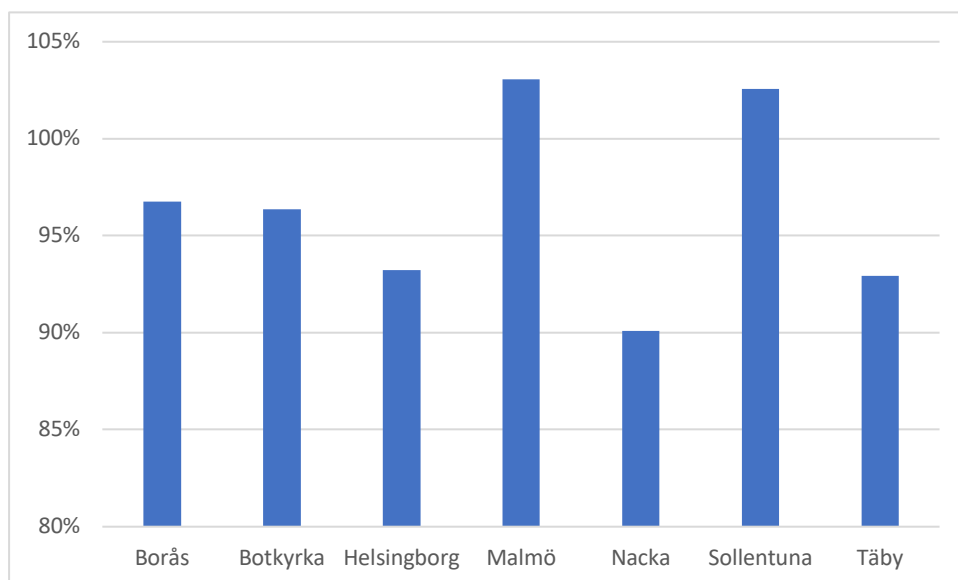
Andelen elever i friskolor kan bero på utbudet (i var mer än var fjärde kommun i landet finns överhuvudtaget inga friskolor), deras kvalitet både i absolut mening och relativt de kommunala. Var friskolor etablerar sig har undersökts av Angelov och Edmark (2016) i I ESO-rapporten "Om skolan själv får välja". De finner att friskolor främst etableras i områden där utbildningsnivån är hög eller där en hög andel av invånarna har utländsk bakgrund, dvs inte enbart i områden med elever med goda studieförutsättningar. Vidare finner de att friskolor mer oftare etablerar sig i kommuner som inte har vänstermajoritet. De finner inte heller stöd för att betygen hos befintliga elever påverkar friskoletableringar.

Obligatoriskt skolval förekommer redan i några svenska kommuner. Nacka, Sollentuna och Täby har haft systemet sedan 1990-talet och Botkyrka införde 2008 ett liknande skolvalssystem. Ytterligare några kommuner – Malmö, Borås och Helsingborg – har precis infört obligatoriskt skolval men de elever som idag går i skolan där har inte omfattats av detta utan endast elever som börjar skolan det innevarande eller kommande läsåret. Det gör att det inte är möjligt att utvärdera om systemen fått någon effekt på resultaten i dessa kommuner.

Kommunerna som infört obligatoriskt skolval skiljer sig åt på många sätt, både till storlek, politiskt styre och befolkningssammansättning. Man kan konstatera att kommunerna, framförallt de som haft systemet länge, avviker tydligt på en punkt från riket som helhet, och det är att samtliga har en hög andel elever i friskolor. I Täby går totalt (av elever både i F-9 och i gymnasieskolan) 47 procent i friskolor, i Nacka 31 procent och i Sollentuna 28 procent, vilket kan jämföras med 17 procent för riket som helhet. Om detta är ett resultat av förekomsten av obligatoriskt skolval går inte att uttala sig om, det kan vara en bidragande faktor men andelen friskoleelever kan även påverkas av utbudet av friskolor i kommunen, något som i sin tur påverkas av flera faktorer, dels föräldrarnas efterfrågan, dels kommunens attityd till friskoletableringar. Även kvaliteten, både i absolut och relativ bemärkelse, hos de kommunala skolorna kan förväntas påverka friskoleandelen. I Botkyrka avviker däremot åt andra hållet, och har en lägre andel friskoleelever än riket.



Figur 1: Kostnad per elev i grundskolan 2016, genomsnitt per kommun samt för riket som helhet (SEK). Källa: Skolverket.



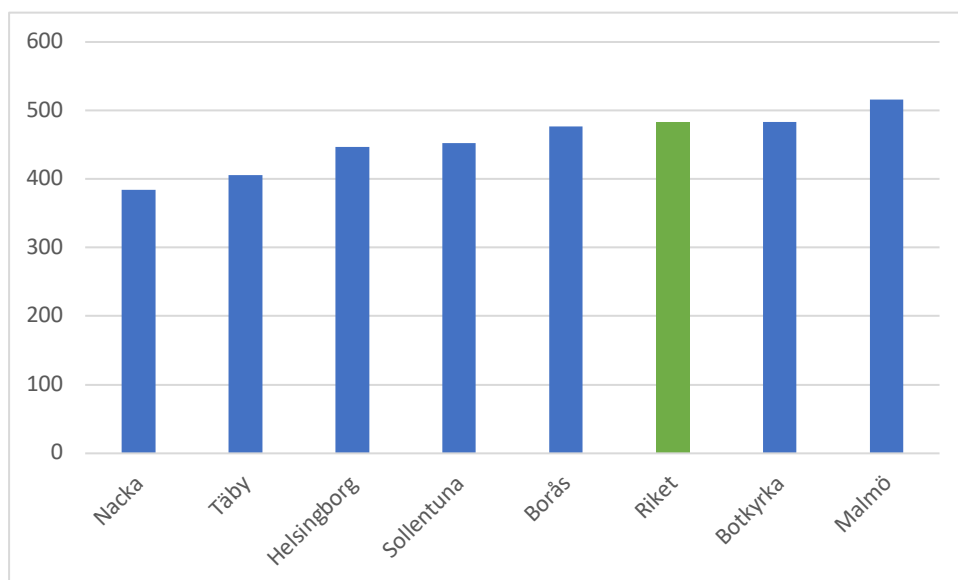
Figur 2: Kostnadsläge per kommun 2016, procent av riksgenomsnitt. Källa: Skolverket.

Även kostnaderna per elev varierar stort mellan kommunerna. Sollentuna och Malmö har högre kostnader (103 procent) av genomsnittet för riket, medan övriga ligger under rikssnitt. Nacka har avsevärt lägre kostnader per elev (90 procent av rikssnitt).⁴

Nacka har högst genomsnittliga meritvärden i ÅK9 (år 2015) med 245,7, Botkyrka lägst med 208,8. Nacka, Täby och Sollentuna hör alla till de 10 kommuner i landet med högst genomsnittliga meritvärden (plats 3, 6 och 8) medan Botkyrka kommer på plats 150. Av de kommuner som precis infört obligatoriskt skolval finns också stora skillnader. Helsingborg återfinns på plats 61, Borås på plats 105 och Malmö på plats 137.

⁴ Skolverket: Jämförelsetal för förskola, skola och vuxenutbildning.

Som ett mått på dessa skillnader kan man använda kostnaden per meritpoäng i respektive kommun. Måttet tar inte hänsyn till skillnader i förutsättningar som att lokaler kan vara olika dyra eller att elevsammansättningen kan variera. Men ger en bild av att kommunerna ser olika ut.



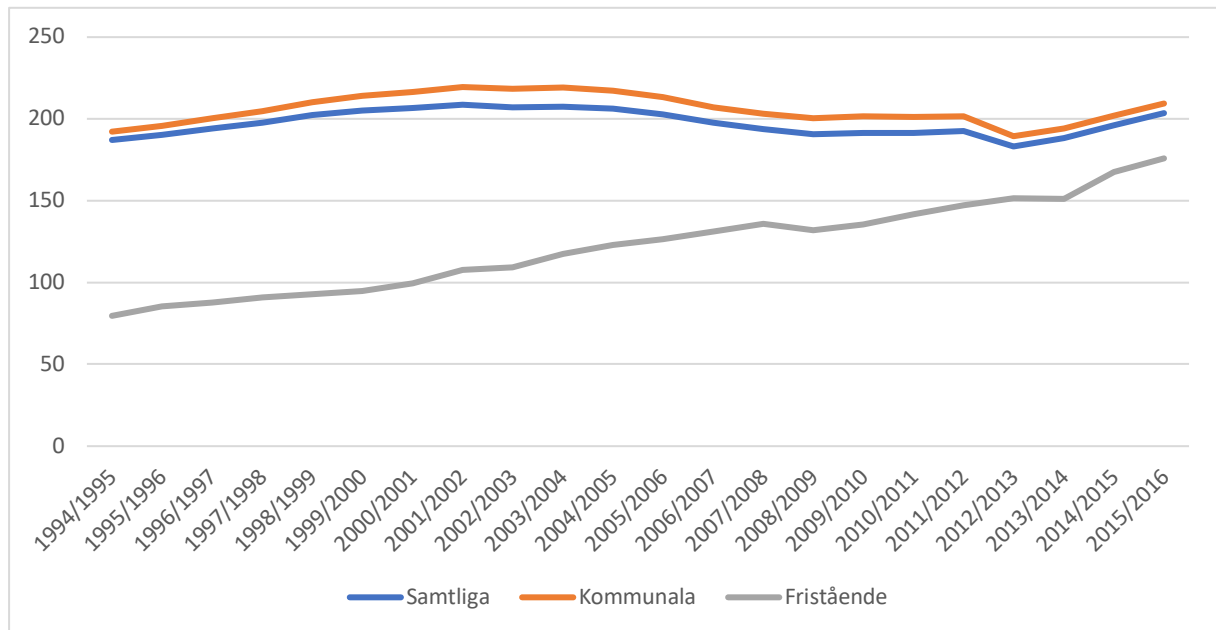
Figur 3: Kronor per meritvärdespoäng 2016, per kommun samt medelvärde för riket, beräkningar utifrån Skolverkets data.

Även andra mått visar på skillnader, om än ej lika markanta. Nacka, Täby, Sollentuna, Helsingborg och Malmö har ungefär samma andel behöriga lärare (81-84 procent) som riket i snitt, medan Botkyrka har något lägre andel (76 procent). Samtliga kommuner som infört obligatoriskt skolval utom Helsingborg har även större elevgrupper än riksnittet (12):⁵ Täby och Nacka har 13,3 elever per lärare, Borås 12,8, Botkyrka 12,7, Sollentuna 12,6, Malmö 12,3 och Helsingborg 11,8. Eftersom friskolor ofta har mindre elevgrupper skulle skillnaden kunna förklaras med en högre friskoleandel men detta är inte förklaringen här, denna är i stort sett konstant över tid.

Konkurrens kan påverka kostnader på flera olika sätt. Dels kan den ökande konkurrensen om lärarna driva upp lönerna (Hensvik 2010, Hensvik 2011), dels kan konkurrens leda till effektiviseringar och därmed lägre kostnader (Böhlmark and Lindahl 2015). Kostnaderna kan även minska, och effektiviteten öka, om elever väljer skolor som har lägre kostnader (för en given resultatnivå) framför sådana som har lägre kommer den totala kostnaden att minska (per meritpoäng) – detta förutsätter ju då att de skolor som tappar elever anpassar verksamheten eller läggs ner. Görs inte det kan istället kostnaderna öka. Eftersom skolan har trappstegskostnader och stordriftsfördelar (upp till en viss gräns) kan elevbortfall lätt leda till kostnaderna går upp, både genom att fasta kostnader ska fördelas på färre elever och att

⁵ Jämfört med andra OECD-länder har Sverige dock mycket små elevgrupper.

exempelvis elevgrupper inte längre får optimal storlek. Det krävs ju lika många lärare och klassrum för en klass på 15 elever som en på 22. Däremot kan effektiviteten öka i de skolor som får ett elevtillskott. Möjligheterna till stordriftsfördelar har historiskt motverkats av att friskolor haft förhållandevis få elever, men skillnaden i storlek mellan kommunala och fristående skolor har minskat över tid. Större skolor ger i princip automatiskt en mer blandad elevsammansättning. Att elever byter från en större till en mindre skola riskerar därför att minska blandningen, eftersom friskolor historiskt varit betydligt mindre kan det också ha bidragit till att blandningen av elever varit mindre på friskolor.



Figur 4: Genomsnittlig skolstorlek 1994/95 – 2015/16 (antal elever)

Över tid har andelen små friskolor minskat påtagligt. 1994/1995 stod skolenheter med färre än (ibland betydligt färre än) 100 elever för 76 procent av friskoleenheterna, 2015/2016 var andelen nere i 43 procent. Under samma period har andelen riktigt små kommunala skolor också minskat från 35 procent till 25 procent. Även andelen stora skolor har ökat. Andelen friskolor med fler än 500 elever (för en 1-9-skola innebär det tre paralleller med genomsnitt 19 elever per klass) har ökat från 1 procent till 6 procent. Bland de kommunala har andelen stora skolor varit 5 procent både 1994/1995 och 2015/2016 men med en mindre variation i mellantiden (2009/2010 var andelen 9 procent). Här bör samtidigt påpekas att de största skolorna (över 900 elever) under perioden nästan uteslutande varit kommunala. Stora friskolor är mycket ovanliga och av friskolor större än 500 elever står Internationella Engelska Skolan för en betydande andel.

Svenska skolor är emellertid små i en internationell jämförelse. TALIS använder antalet elever per rektor som ett sådant mått. Svenska rektorer ansvarar enligt TALIS i snitt för 35

lärare och 374 elever (att jämföra med 45 lärare och 546 elever i genomsnitt).⁶ Den genomsnittliga skolenhetsstorleken för grundskolan i Sverige var (2015/2016) 203 elever (175 i friskolor och 209 i kommunala skolor). Större har lättare att säkerställa en god kvalitet och har ofta lägre kostnader per elev, (Lakomaa 2017) så även om inte målet är ökad blandning av elever kan det vara en bieffekt.

⁶ TALIS 2013 Country Note. Skillnaden mellan den genomsnittliga skolenhetsstorleken och det genomsnittliga antalet elever per rektor kan dels bero på att urvalet inte är representativt, dels genom att skolenheter och rektorers ansvarsområden inte behöver överlappa helt.

Hur fungerar skolvalen?

Det råder stor osäkerhet kring vilka faktorer som föräldrar och elever går efter när de väljer skola. Internationell forskning (Jacob and Lefgren 2007) indikerar att föräldrar med lägre inkomster i första hand prioriterar akademiska resultat vid skolvalen – även när de står i konflikt med elevens trivsel. Trivsel ökar samtidigt i betydelse om de akademiska resultaten är goda.

Green mfl (2014) menar till och med att de privata skolorna (i Spanien) även om de presterar bättre akademiskt, presterar sämre om man tar med elevvälmående i beräkningen. Detta kan tolkas som att de som väljer privata skolor värderar akademisk kvalitet högre, även om det sker på bekostnad av barnens välmående.

Generaliserbarheten kan dock sägas vara låg. Akademiska resultat har i många andra länder en betydligt större påverkan på möjligheterna till fortsatta studier än i Sverige som är det land i OECD där betyg spelar minst roll för de fortsatta studierna. Undantar man de mest populära gymnasieskolorna är det först när eleverna söker till högskolan som betygen börjar spela någon avgörande roll för möjligheterna att läsa den utbildning vederbörande önskar. Det kan påverka vilket värde föräldrar lägger på akademiska resultat vid skolvalen.

Akademiska resultat, som betyg skulle även om de inte behövdes för att kunna läsa vidare, förväntas ha betydelse för skolvalen. Det samma gäller andra faktorer som används som mått på kvalitet.

När det gäller lärartäthet har forskningen funnit blandade resultat, framför allt i när det gäller om satsningar på lärartäthet är effektiva. Det finns studier som visar att (stora) minskningar av klasser (dvs en ökad lärartäthet) ger signifikanta resultatförbättringar, åtminstone i vissa årskurser (Krueger och Withmore 2001, Fredriksson, Öckert med flera, 2013), däremot är det inte säkert att de är effektiv resursanvändning.

Det råder också tveksamhet kring i vilken mån resultaten från experiment som STAR är generaliserbara. Skulle man minska klasstorlekarna skulle man behöva anställa fler lärare, de lärare som då skulle anställas är de som inte fått jobb när lärartjänsterna var färre. Studier visar samtidigt på påtagliga lärareffekter – det vill säga vilken lärare man har påverkar hur mycket man lär sig. Hanushek (2011) har funnit att skillnaden mellan att ha en lärare som tillhör den bästa kvartilen, jämfört med den sämsta kvartilen på en skola är så stor som 300 procent. Förekommer lärareffekter, även om de skulle vara mycket mindre än i Hanusheks studie, kan de väga upp effekterna av minskade klasser.

Oavsett om minskade klasstorlekar leder till förbättrade resultat, och oavsett om de är en effektiv åtgärd kan man vänta sig att de används som utvärderingsvariabel vid skolvalen. För en enskild skola kan det också vara en effektiv lösning. Detsamma gäller andelen lärare med ämnesbehörighet, även om man i vissa utländska studier inte funnit någon signifikant skillnad i resultat mellan lärare baserat på observerbara egenskaper, annat än att lärare med mer än tre års yrkeserfarenhet presterar bättre än andra (Hanushek 2011), har lärarkvalitet stor betydelse.

Samtidigt har forskare även uppmätt påtagliga skolledareffekter som sannolikt till en del kan förklaras med att skolledare, inte bara är olika bra på att leda den dagliga verksamheten, utan också på att rekrytera och behålla dugliga lärare (Lakomaa 2017). Andel behöriga lärare skulle, dock oavsett om det i sig hade någon påverkan på kvaliteten (det kan det givetvis ha för enskilda skolor) fungera som en kvalitetsindikator. Om föräldrar bryr sig om andelen behöriga lärare är det rimligt för en skola som vill signalera att den tar kvalitet på allvar, att den ökar den andelen.

I den mån sådant som lärartäthet och klasstorlekar påverkar resultat slår det dessutom igenom på resultatvariabeln. Även sådant som trivsel, och ordning och reda i klassrummen kan indirekt kopplas till akademisk kvalitet, bättre ordning kan leda till att en större del av klassrumstiden används till undervisning, och om eleverna trivs i skolan kan det öka närvaron och därmed också förutsättningarna för bättre resultat. Samtidigt kan trivsel och ordning och redan ha ett direkt värde för eleverna.

När man utvärderar potentiella effekter av valkriterier bör man även ta hänsyn till att betydelsen av akademiska faktorer vid skolvalen kan även väntas öka i takt med att barnet blir äldre. Det gäller främst sådant som påverkar betygen. Föräldrar vill sannolikt ha hög akademisk kvalitet även i lägre årskurser men eftersom betygen inte används för någon form av sortering förrän först när eleven söker in till gymnasiet, spelar exakt vilket betyg eleven får och att eleven får ett så högt betyg som möjligt, sannolikt mindre roll i de lägre årskurserna. För många elever spelar inte heller där betygen någon avgörande roll då de flesta ändå kommer att kunna komma in på de utbildningar de önskar så länge de når behörighetskraven.

Det är endast de som vill vara säkra att kunna läsa en gymnasieutbildning på en viss skola som normalt behöver maximera sina betyg i grundskolan (det finns ju andra skäl att vilja ha bra betyg). Det kan bidra till att man får mindre fokus på akademiska resultat i Sverige än i andra länder, där betyg har större betydelse för möjligheten till framtida studier. I andra länder är också skillnaden mellan att ha en gymnasieutbildnings större än i Sverige. Resultat från studier om policyinterventioner i skolan som genomförts i utvecklingsländer (Duflo, Dupas et al. 2011) – kan därmed inte med nödvändighet generaliseras till att gälla även länder som Sverige.

Ny forskning (Sebhatu 2017), liksom utredningar (Sahlgren 2017) har också visat att konkurrens kan leda till bättre utfall även när det kommer till mjuka faktorer, i Sebhatu's fall om förekomsten av våld i gymnasieskolan – där ökat konkurrens, och i Sahlgrens där man studerar mjuka faktorer.

Sebahatu (2017) finner att en ökning av konkurrensen på kommunnivå, både från ingen konkurrens till konkurrens, och en ökning av konkurrensen medförde en minskning av våldet. Implikationen av Sebhatu's resultat är att våldsfrihet är en viktig valfaktor och att skolor som utsätts för konkurrens, för att inte tappa elever, satsar på att minska förekomsten av våld. Våld är – genom att det rapporteras till Arbetsmiljöverket – inte bara en lätt observerbar och kvantifierbar faktor (man kan dessutom tänka sig att föräldrar och elever skulle få reda på våld på skolan även om det inte rapporterades), utan också något

som de flesta skulle uppfatta som entydigt negativt. Till skillnad från exempelvis den näraliggande frågan om disciplin i klassrummet – där vissa kan tycka att det finns problem med en alltför auktoritär skola – är frånvaro av våld något som kan sägas vara entydigt positivt. Det är också en faktor som skolorna, i likhet med frågan om ordning och reda och trivsel i skolan, har stora möjligheter att påverka, dessutom utan att det tar resurser i anspråk.

Även i vilken mån skolan ställer krav kan fungera som en urvalsvariabel, dels för att höga krav på eleverna anses ge bättre resultat, dels för att det är något som fått stort utrymme i skoldebatten. Hattie (2009) lyfter exempelvis fram att skolor ställer höga krav på eleverna har påtagligt bättre undervisningsresultat. Samtidigt har forskare pekat på att många svenska skolor inte ställer särskilt höga krav på eleverna och att det bidrar till att de inte når sin potential (Dumont, Istance et al. 2010). Som valvariabel kan krav delvis fångas av skolans rykte eller varumärke. Skolor kan också positionera sig utefter hur höga krav de ställer och därmed locka till sig mer eller mindre ambitiösa elever.

Valen handlar emellertid inte enbart om att maximera barnets akademiska prestationer. Faktiska val kommer i betydande utsträckning sannolikt att påverkas av andra faktorer: geografi liksom mjuka faktorer som trivsel och status etc., påverkar också. Det kan exempelvis antas att föräldrar med yngre barn i stor utsträckning väljer den skola som är närmast hemmet – åtminstone så länge den uppfattas ha acceptabel kvalitet. Detsamma gäller om barnet redan har ett äldre syskon som går i en viss skola.

Även en geografisk fråga som skolans lokalisering i förhållande till föräldrarnas pendlingsväg är en annan faktor som kan tänkas ha påverkan på skolvalen – i synnerhet när det gäller yngre barn som får skjuts till skolan av föräldrarna. Att skolans geografiska läge har stor betydelse visas exempelvis av Thelin och Niedomysl (2015).

Man kan dela in valkriterierna i sådana som är elevberoende eller skolberoende. Till de första hör avståndet till hemmet, om äldre syskon går där, om elevens kamrater valt skolan, och sådant som om den ligger efter förälders pendlingsväg. Till den andra räknas akademisk kvalitet, trivsel, lärartäthet, status, ordning och reda, andel lärare med behörighet, frånvaro av våld och mobbning

En faktor som kan räknas till båda kategorierna är om skolan ger särskilt stöd till elever med särskilda behov. Det blir en skolfaktor om eleven är i behov av detta, men är annars en elevfaktor. Detsamma gäller vilka andra elever som går på skolan. Handlar det om att gå på samma skola som kamraterna är det en elevfaktor, är det så att skolan genom sin profil drar till sig en viss typ av elever kan det räknas som en skolfaktor. Även om frånvaro av våld och mobbning i första hand bör ses som en skolkvalitetsfaktor (Sebhatu 2017) kommer en elev som utsätts för mobbning på en skola (oavsett hur vanligt mobbning är på den skolan) sannolikt att i nästan alla situationer att välja en annan skola – även om den nya skolan har lägre kvalitet.

Faktorer som lärartäthet och andel behöriga lärare används i debatten ofta som kvalitetsindikatorer och det är inte orimligt att anta att sådant även används som kriterier i skolvalen

Flera studier har också funnit betydande och signifikanta skolledareffekter. Branch m.fl. (2012) fann att en standardavvikelse i skolledarkvalitet (mätt som förändring i skolledarfixa effekter) gav (beroende på specifikation) mellan 0,22 och 0,27 standardavvikelser förbättring av utbildningsresultaten. Bloom med flera (2014) visar i sin tur att en standardavvikelse bättre skolledare (mätt med det index de tagit fram) gav att utbildningsresultaten förbättrades med 0,232 till 0,425 standardavvikelser. Coelli och Green (2012) fann att en standardavvikelse "bättre" skolledare kan kopplas till en ökning av andelen elever som slutför utbildning med 0,33 standardavvikelser, respektive en ökning av resultaten med en standardavvikelse i engelska. Dhuey och Smith (2014) visar i sin tur att en standardavvikelse bättre skolledare kan kopplas till 0,2 standardavvikelser bättre resultat i engelska och modersmål. Alla dessa studier förutom Bloom med flera (2014) är baserade på amerikanska data. Bloom m fl (2014) har data från åtta länder däribland Sverige. De finner vidare att "friskolor" har signifikant högre ledarkvalitet än traditionella offentliga skolor (och helt privata, privatfinansierade skolor). De kopplar denna effekt främst till förekomst av extern utvärdering av utbildningsresultat och till att skolorna har långsiktiga strategier. I Sverige har Böhlmark m.fl. (2016) studerat skolledareffekter. De fann att elever på skolor med en standardavvikelse bättre skolledare förbättrade utbildningsresultaten med mellan 0,05 och 0,1 standardavvikelser. De finner också en positiv påverkan av skolledare på omfattning av betygsinflation, (där skolor med bättre skolledare har lägre betygsinflation), på lärarfrånvaro och andel av lärarna som arbetar kvar efter en viss tid, liksom på lönesättning och på vilka lärare som anställs, men samtidigt att det inte är via dessa mekanismer som de bättre resultaten uppnås. Vilka mekanismerna är emellertid inte klarlagt. Skolledare kan påverka flera av de faktorer som är viktiga vid skolvalen men vem som är skolledare är sannolikt sällan något som föräldrar reflekterar över när de ska välja skola.

I samband med skolvalsdebatten tas ofta kamrateffekter upp. Kamrateffekter innebär att elever påverkas av vilka andra elever de går i skolan med. Dessa kan anta olika former. Utifrån ett policyperspektiv är endast den typ som innebär att resultaten ökar utan att det sker på bekostnad av någon eller några elever att vara intressanta. Ingen vill ju att ens eget barn ska vara den elev vars utveckling får stå tillbaka för andras resultat. Diskussionen kan därför begränsas till den typ av kamrateffekter som inte leder till att några får sämre resultat, men där någras eller allas förbättras.⁷

En blandad sammansättning kan förstås anses vara ett värde i sig – och kan då vara att föredra även om det inte påverkar resultaten, eller påverkar dem negativt. Det senare kan kopplas till forskningen om differentiering (nivågruppering). Nivågruppering kan motiveras med kamrateffekter, dvs att vara med elever som presterar ungefär på samma nivå kan sporra varandra att prestera bättre, men också med att det kan underlätta för den undervisande läraren om gruppen är homogen. Duflo med flera (2011) menar att nivågruppering kan vara till nytta för samtliga studenter om det ger läraren möjlighet att anpassa nivån på undervisningen. Duflo mfl (2011) menar också att det kan ge fördelar för lågpresterande om det i övrigt finns incitament att inrikta undervisningen mot den mer

⁷ Se exempelvis Sahlgren, G. (2015). Olika barn lära bäst? Kamrateffekter och utbildningspolitiska implikationer för Sverige, Policy Paper No. 72. [IFN Policy Papers](#), Institutet för Näringslivsforskning.

avancerade elevpopulationen. Nyström (2003) pekar samtidigt, baserat på ett litet sample av matematiklärare, på att nivågruppering kan göra det svårare för läraren då den måste hålla reda på hur långt olika grupper kommit. Nomi (2009) menar att "skolkvalitet" spelar roll. I lågpresterande skolor har nivågruppering ingen eller till och med negativ påverkan på resultaten för svagpresterande elever. I högpresterande skolor, fann hon däremot positiva effekter både på låg- och högpresterande elever. Det indikerar att hur nivågruppering används har betydelse, men att det rätt använt kan förbättra inläringen. Chorzempa och Gramham (2006) pekar på att de flesta lärare som undervisar i läsning inom den obligatoriska skolan, tillämpar inom-klassgruppering i någon form. Tieso (2003) och Cahan (1996) menar att uppdelning av eleverna ger fördelar när det gäller inläringen då det är lättare att anpassa nivån.

På landsnivå finns endast en studie (Hanushek och Wössman (2006)) som direkt studerar nivågruppering ur ett effektivitetsperspektiv (övriga studier, noterar Betts (Betts 2011)(2011), använder sig av landsfixa effekter och kan därför inte estimerera effekterna av nivågruppering på exempelvis provresultat eftersom det saknas varians. Hanushek och Wössman finner emellertid ingen signifikant effekt av nivågruppering på landsnivå, dvs ett land med nivågruppering presterar inte bättre på internationella standardiserade test än länder som inte har det. En förklaring till varför nivågruppering på skolenivå (som under parallellskolesystemet) inte kan förväntas ge några signifikanta resultat är att eftersom nivågruppering som gäller alla ämnen inte skapar särskilt homogena elevgrupper (den som är duktig i exempelvis matematik behöver inte vara duktig i engelska) och att effekterna därför tar ut varandra. Häggblom (2000) påpekar också att elever över tid inte alltid har samma relativa kunskapsnivå. Dessa båda effekter kan förklara varför nivågruppering av parallellskoletyp inte visar på signifikanta resultat samtidigt som sådan inom skolor eller klasser ibland gör det. Det är dock ett område där forskningen är begränsad. Nivågrupperingseffekter är emellertid en "kamrateffekt" som kan uppstå i skolvals-system genom att skolorna vänder sig till olika elevgrupper, detta kan ske avsiktligt eller oavsiktligt. Avsiktliga sådana inriktningar, även om skolan är öppen för alla, är att signalera att man ställer höga krav på eleverna eller exempelvis inriktning på språk.

Hur stora kamrateffekterna är emellertid problematiskt att estimeras. Angrist (2014) har pekat på att många studier av kamrateffekter har metodproblem och mäter annat än kamrateffekter, exempelvis rent mekaniska resultat av gruppering av elever. Det enklaste fallet kan beskrivas enligt följande. I en klass går två elever som presterar P_A och P_B . Klassens genomsnittliga prestation (P_{AB}) är $(P_A+P_B)/2$. Eleven C kommer till klassen. Om C:s resultat är högre än P_{AB} kommer resultatet att gå upp, är det lägre kommer resultatet att gå ner. Detta utan att något skett. Om skolan är bättre kommer eleven C sannolikt att prestera bättre, om den är sämre, sämre.

Vidare kan effekter av elevsammansättning, som kan tolkas som en kamrateffekt, vara svåra att skilja från effekter av skolkvalitet, eller av högre krav. Två skolor kan ha samma elevsammansättning men ställa olika krav på eleverna. I den mån kraven spelar roll för

resultaten kan de ge effekter som antingen kan tolkas som kamrateffekter eller skoleffekter.⁸

⁸ När man lade ner Rosengårdsskolan i Malmö flyttades de sista kvarvarande eleverna till andra skolor i Malmö förbättrade de eleverna sina resultat. Detta har anförts som argument för kamrateffekter, men är med all sannolikhet främst en effekt av att de skolor de bytte till samtliga höll högre kvalitet än den nedlagda Rosengårdsskolan.

Obligatoriskt skolval i svenska kommuner

I detta avsnitt redovisar jag hur de olika varianter av valsystem som de kommuner som har infört obligatoriskt skolval använder sig av.

Nacka

Nacka införde obligatoriskt skolval 1995. Systemet fungerar så att föräldern inför skolstarten, eller när byte krävs för att barnet ska kunna gå färdigt grundskolan, åläggs ranka tre skolor. Skolorna kan vara kommunala eller fristående – eller en kommunal skola i en annan kommun. Vid val av en skola i en annan kommun eller en friskola krävs dock att föräldern själv tar kontakt med denna. Görs inget val kontaktar kommunen föräldern och uppmanar denne att välja. Finns fler sökande än platser utgår kommunen i första hand efter relativ närhet, i andra hand efter hur högt skolan rankats vid valet och i tredje efter absolut närhet. Kommunen kallar det att ”urvalet görs utifrån en helhetsbedömning för att finna den bästa samlade lösningen för samtliga berörda elever.”

Nacka har en jämförelsetjänst på webben där urval kan göras efter variablerna andel behöriga lärare, genomsnittligt betyg, andel fritidspersonal med pedagogisk högskoleexamen, antal elever, och elev/föräldraomdömen. Jämförelsetjänsten omfattar både kommunala och fristående skolor.

Sollentuna

Sollentuna införde obligatoriskt skolval 2008. Elever/föräldrar väljer inför skolstarten tre rangordnade skolor, kommunala eller fristående. En skola som har fler sökande än platser fördelar elever enligt principen om relativ närhet, om detta inte räcker för att särskilja mellan elever har den elev som har ett syskon i F-6 på den aktuella skolan förtur. Den som inte får något av sina tre val placeras istället på en kommunal skola ”inom rimligt avstånd från hemmet”. Sollentuna erbjuder information men ingen jämförelsetjänst på webben, informationen omfattar både kommunala och fristående skolor.

Malmö

Malmö införde inför läsåret 2018/19 ett system som ger så starka incitament att välja att det kan räknas som obligatoriskt skolval. Föräldrar till elever som ska börja förskoleklass eller ÅK 1 ska rangordna tre skolor. Först placeras barn med skyddade personuppgifter, och därefter resten av barnen. Syskonförtur gäller men endast i det fall syskonet går i ÅK 1-3. Man har också ett system där barn som väljer skolor nära hemmet prioriteras. Val till friskolor sker separat. Malmö kommun ger viss information om skolorna, antal elever i skolan, andel behöriga lärare och hur nöjda elever och föräldrar uppgivit sig vara med skolan.

Borås

Borås införde obligatoriskt skolval inför läsåret 2018/2019. Skolvalet gäller kommunala skolor. Föräldern ska där välja ut de tre skolor den föredrar. Den som föredrar en friskola får söka den separat. Platser på de kommunala skolorna fördelas vid översökning efter relativ närhet. Borås kommun har en jämförelsesajt med information om skolorna.

Botkyrka

Botkyrka införde obligatoriskt skolval 2012. Skolvalet går till så att föräldern rangordnar tre skolor inför skolstarten. Den som vill söka en friskola söker plats direkt hos den aktuella skolan. Urvalet för de kommunala skolorna utgår ifrån syskonförtur där barn med syskon som går i årskurs F-5 på den aktuella skolan har förtur, i andra hand tillämpas vid översökning relativ närhet. Kommunen informerar inför skolvalet genom att skicka ut en broschyr och tar även kontakt med föräldrar som inte gjort något val. Botkyrka har ingen jämförelsetjänst men har viss information om skolorna i kommunen, både kommunala och fristående, på webben.

Helsingborg

Helsingborg införde obligatoriskt skolval inför läsåret 2017/18. För varje elev som ska börja skolan ska tre skolor rangordnas. Eleverna fördelas i första hand efter sina val, men om urval behöver göras sker fördelningen i första hand efter om det är elever som är i behov av särskilt stöd (de får då förtur), i andra hand om eleven har äldres syskon i ÅK 1-3 som går på skolan och i tredje hand efter närhetsprincipen. Den som inte gör något skolval kommer att placeras på den närmaste kommunala skolan med platser över. Rangordningen kan omfatta både kommunala och fristående skolor, vid översökning av friskolor gäller istället friskolans antagningsregler. Helsingborg har en relativt omfattande jämförelsetjänst online som omfattar både kommunala och fristående skolor. Tjänsten erbjuder jämförelser mellan skolor efter antal elever, andel behöriga lärare, antal elever per lärare och omdömen från elever (däribland om de känner sig trygga). För högstadieskolor redovisas även genomsnittligt meritvärde och andelen elever som når behörighet till gymnasieskolans yrkesförberedande program.⁹

Täby

Täby har haft obligatoriskt skolval sedan 1996. Inför skolstarten väljer föräldern/eleven tre rangordnade skolor, kommunala eller fristående. Eleverna fördelas sedan efter "relativ närhet". Detta gäller inte om man sökt till en friskola, då istället dess antagningsprinciper gäller. Elev som inte får plats på sitt förstahandsval prövas för sitt andrahandsval etc. Den som inte får plats på någon av de skolor den sökt placeras på den närmaste kommunala skolan som har platser över. Täby kommun understryker dock att ingen är garanterad en plats den närmaste skolan, även om denne skulle välja den som förstahandsval. För elever för vilka inget val göra placeras på den närmaste kommunala skolan med plats över.

Täby har en jämförelsetjänst online där föräldrar inför skolvalen kan jämföra skolorna baserat på ett stort antal kriterier: antal elever, elever per lärare, profil, andel behöriga lärare samt omdömen om skolan från föräldrar och elever.

⁹ Helsingborg och Täby använder samma jämförelsesystem men har olika kriterier.

Resultat av undersökningen

För att undersöka vilka faktorer som påverkar föräldrarnas val har uppgifter samlats från föräldrar med barn i grundskoleåldern i de kommuner som sedan tidigare har obligatoriskt skolval (Nacka, Sollentuna, Täby, Botkyrka), som referens har de motsvarande uppgifter samlats in från föräldrar i de kommuner som precis infört obligatoriskt skolval (Malmö, Borås, Helsingborg).¹⁰

Totalt svarade 1678 respondenter i de olika kommunerna (svarsfrekvensen var 32 procent).

Undersökningen omfattade dels frågor om vilka faktorer som de värderade när de valde skola, dels frågor om vilka val de gjort. Dessutom ställdes frågor om sociodemografiska faktorer.

Föräldrarna fick ta ställning till hur viktiga olika faktorer var vid skolvalen (på en skala 0-10). Faktorerna var:

Att det är ordning och reda i klassrummet

Att skolan har en hög andel behöriga lärare

Att skolan har en trivsamt miljö

Att skolan har gott rykte

Att barnets kamrater valt/går på skolan.

Att skolan ligger nära hemmet

Att skolan har goda resurser för barn med särskilda behov¹¹

Att skolan har små klasser

Att eleverna på skolan har liknande bakgrund som egna barn

Att skolan uppvisar goda resultat (betyg i ÅK9 eller motsvarande för lägre sistaårskurs om skolan inte har ÅK9).

Dessutom togs frågan om barnet hade äldre syskon på skolan som ett valkriterium, detta för att kunna se om övriga resultat påverkades av denna faktor.¹²

Föräldrarna tillfrågades även om de gjort något skolval, och om inte vad anledningen till detta var.

I Nacka, Sollentuna och Täby uppger nästan alla att de valt skola (98, 99, 99%), Botkyrka uppger 88% att de valt skola. Andelen som valt skola är lägre i Botkyrka än i Helsingborg (som precis infört obligatoriskt skolval).

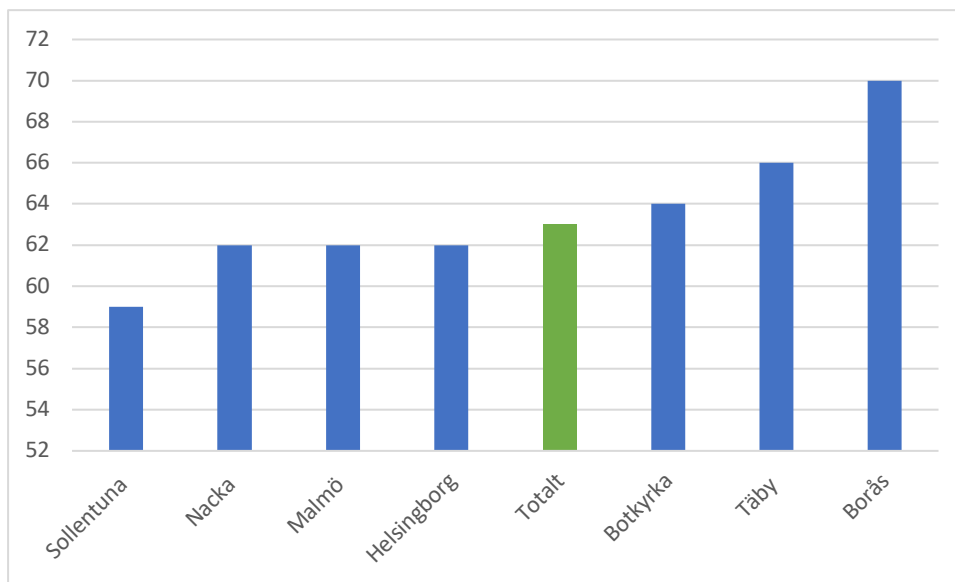
¹⁰ Undersökningen har utförts av Novus per telefon under perioden februari-mars 2018.

¹¹ Detta är en faktor som främst kan väntas ha betydelse för de familjer som har barn med sådana.

¹² Man kan förmoda att den vikt föräldrar till barn som inte har något äldre syskon i skolan lägger vid denna är låg.

De som inte gjort något val har tillfrågats om varför de inte gjort det. Den absolut vanligaste anledningen var att man var nöjd med den skola som man tilldelats (normalt den närmaste kommunala skolan), 43 procent av de som inte valt uppgav detta. Dessa val skulle sannolikt inte ha ändrats som valet varit obligatoriskt. De andra stora kategorierna är föräldrar som uppgivit att det inte funnits något skolval (28 procent av icke-väljarna) eller inte känt till det (12 procent).¹³

Att 12 procent av föräldrarna i Botkyrka inte gjort något val – och varannan av dem (6 procent av totalen) uppgivit att det inte funnits något skolval eller att de inte känt till den möjligheten måste däremot ses som en indikation på att kommunen inte lyckats informera om valet i tillräcklig grad. Kommuner uppger att man skickar ut information till alla hushåll och följer upp med de föräldrar som inte gjort något val för sina barn.

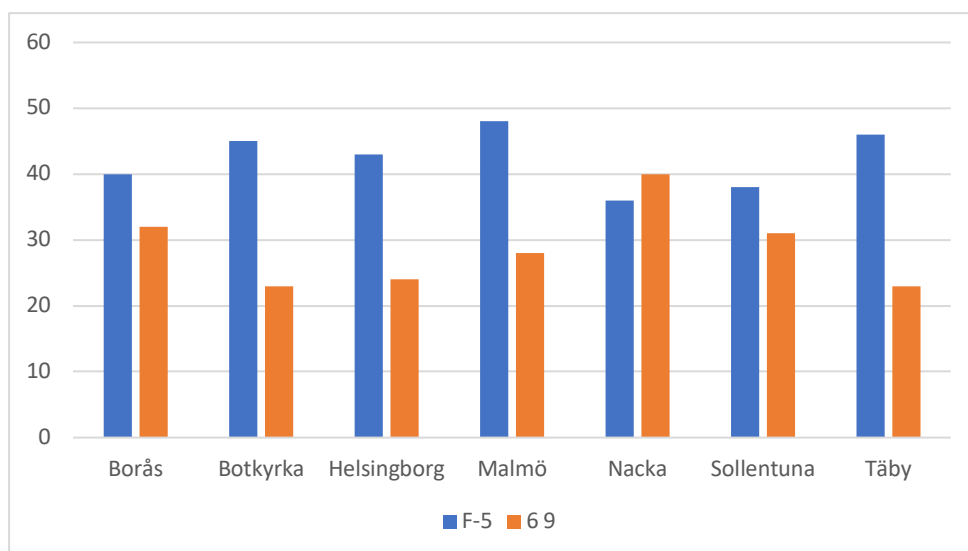


Figur 5: Andel som uppger att de valt skolan närmast hemmet, per kommun och medelvärde för urvalet.

En betydande andel av respondenterna har uppgivit att de valt den skola som ligger närmast hemmet: Borås 70 procent, Helsingborg, 62 procent i Malmö, likaså 62 procent, Botkyrka 64 procent, Nacka 62 procent Sollentuna 59 procent, Täby 66 procent. De familjer som valt skolan närmast har i större utsträckning än andra valt en kommunal skola.

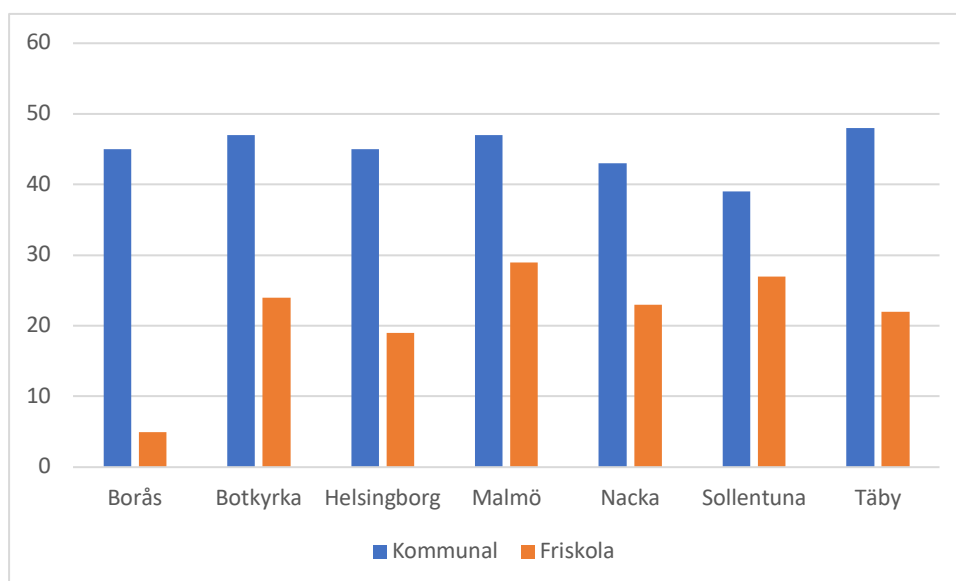
Nedan beskrivs hur föräldrarna värderat olika faktorer vid skolvalet. Eftersom respondenterna kan uppge att flera olika faktorer är viktiga har jag valt att använda svar som motsvarar mycket viktigt eller helt avgörande (9-10) som mått på vad som respondenterna tycker är viktigt.

¹³ Det går inte att utesluta att föräldrar som uppgett att det inte fanns skolval menar att det på grund av exempelvis geografiska förhållanden (exempelvis att de bor avsides) eller att barnet krävt sådant särskilt stöd (exempelvis till följd av funktionsnedsättning) att det i praktiken inte funnits något val.



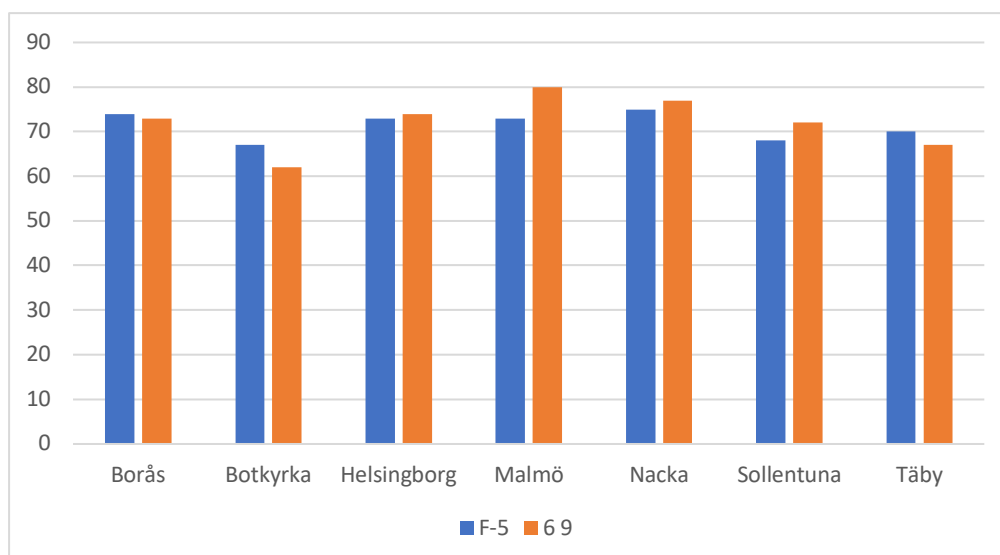
Figur 6a: Andel som uppgett att skolan ligger nära hemmet är mycket viktigt eller helt avgörande, per kommun och skolårskategori.

Undersökningen visar att det finns stora skillnader mellan hur respondenterna värderar närhet både utefter barnets ålder och om de har barn i friskolor. Att skolan ligger nära hemmet är viktigare för yngre barn än för äldre – men skillnaderna är inte extrema. I Nacka kommun är det till och med fler med äldre barn som uppger att närhet till hemmet är viktig.



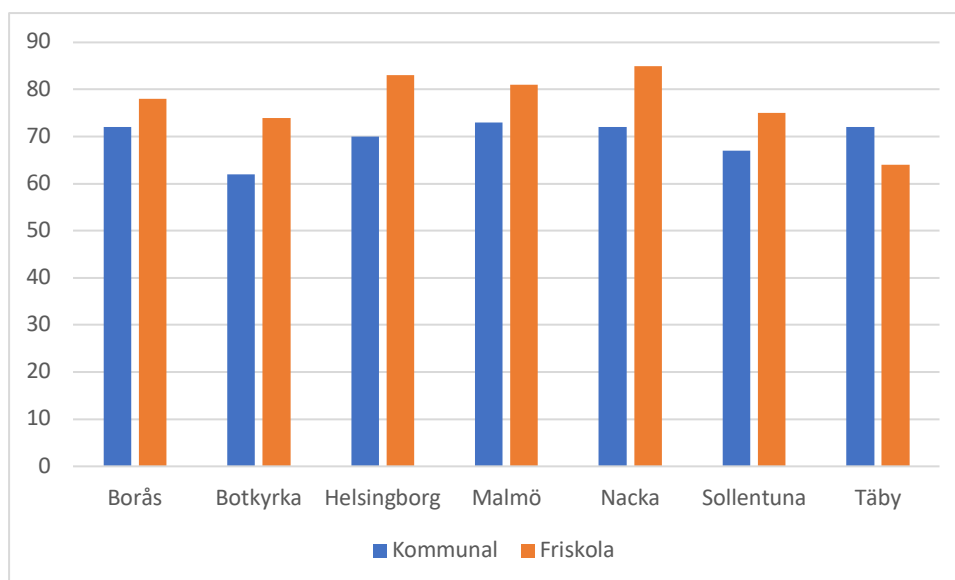
Figur 6b: Andel som uppgett att skolan ligger nära hemmet är mycket viktigt eller helt avgörande, för föräldrar som har barn i friskola, respektive kommunal skola, per kommun.

Föräldrar med barn i friskolor värderar närhet till hemmet väsentligt lägre än föräldrar med barn i kommunala skolor. Eftersom det finns betydligt fler kommunala skolor, och dessa i genomsnitt kommer att vara fler familjers närmaste skola, är dessa resultat föga överraskande (även om det förstås förekommer att den närmaste skolan är en friskola)



Figur 7a: Andel som uppgett att frånvaro av våld/mobbning mycket viktigt eller helt avgörande, per kommun och skolårskategori.

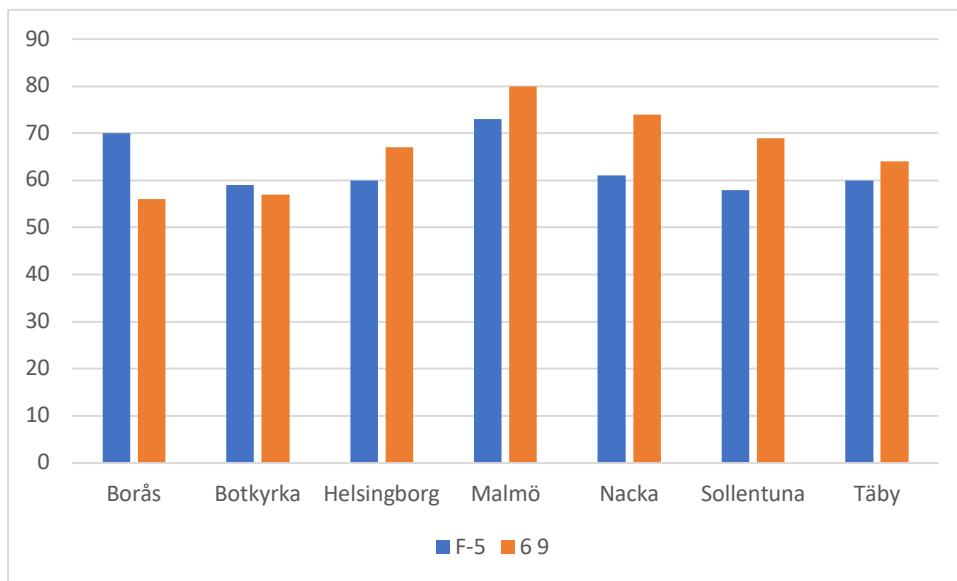
De viktigaste faktorerna vid skolval är frånvaro av våld/mobbning och att det är ordning och reda i klassrummet, över 90 procent har svarat att det är viktigt eller mycket viktigt (7-10 på en 10-gradig skala) och över 70 procent att det är mycket viktigt eller helt avgörande 9-10. Skillnaderna är relativt små mellan föräldrar till yngre och äldre barn men något högre i den senare kategorin.



Figur 7b: Andel som uppgett att frånvaro av våld/mobbning mycket viktigt eller helt avgörande, per kommun och om barnen går i kommunal eller friskola.

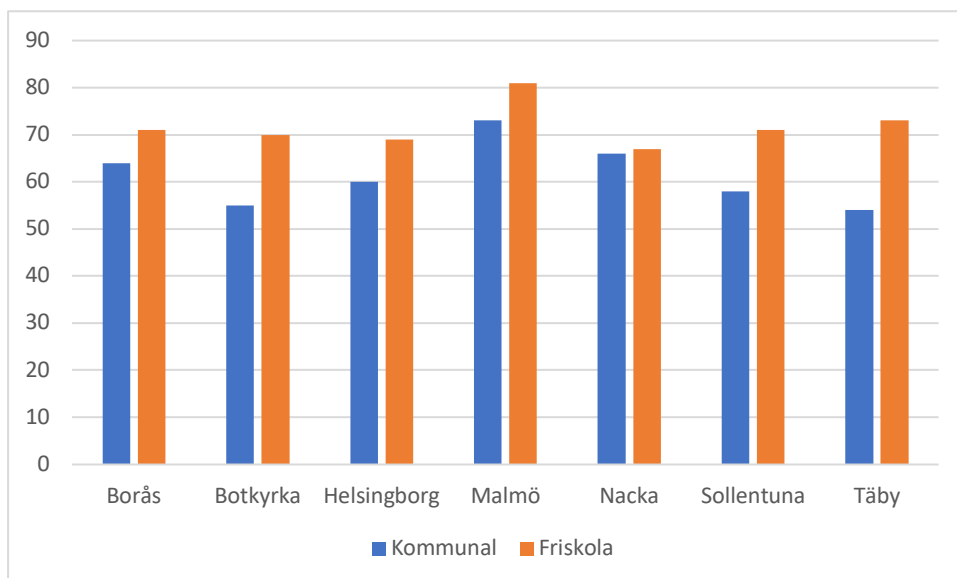
Däremot finns skillnader mellan föräldrar med barn i kommunala respektive fristående skolor, och där föräldrar som valt en friskola värderar frånvaro av våld/mobbning högre än de som valt en kommunal skola. Detta är konsistent med vad Sebatu (2017) funnit, dvs att föräldrar tenderar att välja bort skolor med våld. Alla som valt en friskola har ju gjort ett

aktivt val¹⁴. Sebhatu fann också att fristående skolor var mindre utsatta för våld än kommunala.



Figur 8a: Andel som uppgett att det är ordning och reda i klassrummet är mycket viktigt eller helt avgörande, per kommun och skolårskategori.

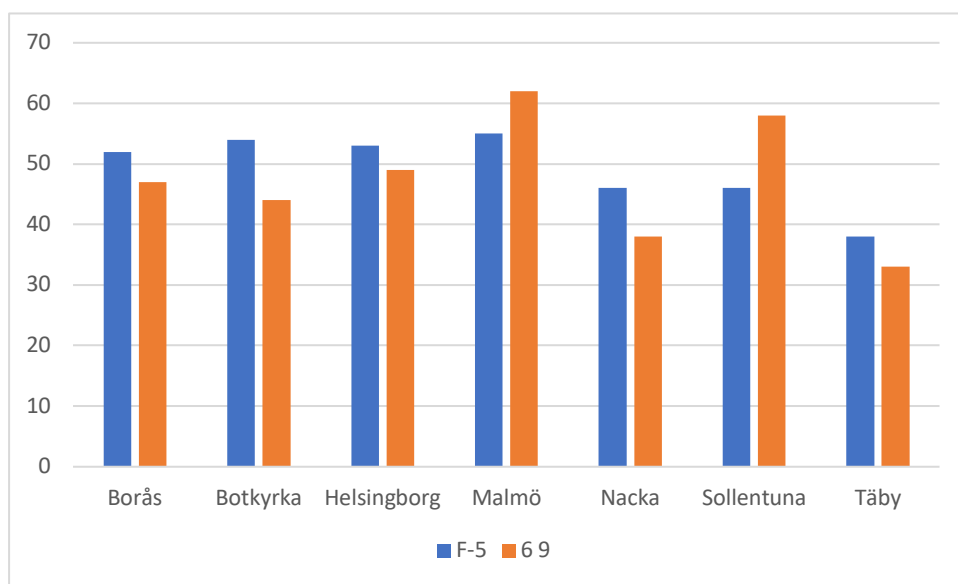
Även att skolan har en trivsamt miljö och att det ställs höga krav på eleverna är sådant som värderas högt vid skolvalen. Här svarade uppemot 90 procent av respondenterna att det var faktorer som var viktiga eller mycket viktiga och över 70 procent som mycket viktiga eller helt avgörande. Det kan dock noteras att korrelationen mellan frånvaro av våld/mobbing totalt inte har en högre korrelation med ordning och reda än 0,45 vilket innebär att även om många rankar båda faktorerna högt gör inte alla det. Man kan där tänka sig att de delvis mäter olika faktorer.



¹⁴ Man kan här tänka sig att kommuner med obligatoriskt skolval skulle ha mindre skillnader än andra i detta avseende – eftersom en större andel där aktivt väljer även kommunala skolor. Något sådant mönster går emellertid inte att utläsa ur undersökningsdata.

Figur 8b: Andel som uppgett att det är ordning och reda i klassrummet är mycket viktigt eller helt avgörande, per kommun och skoltyp.

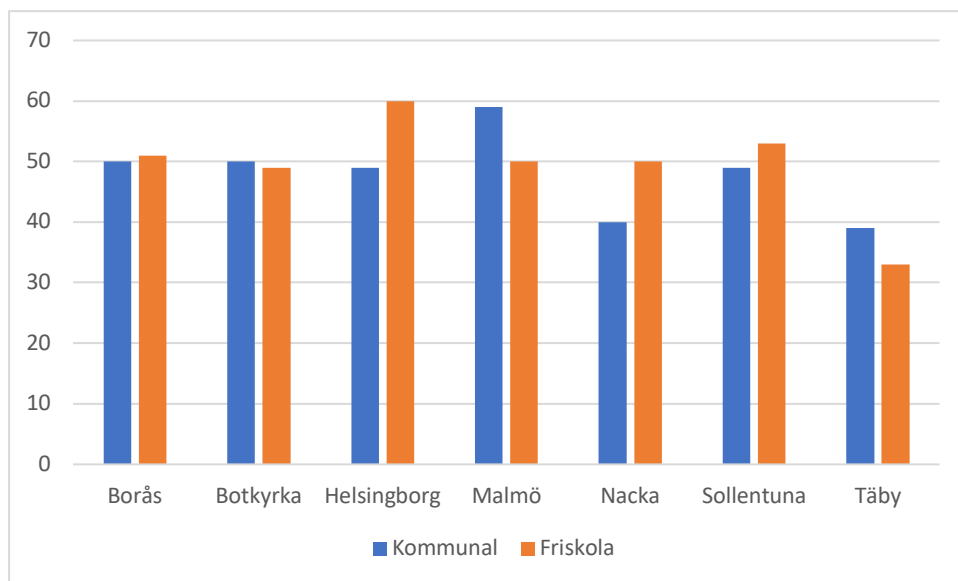
Våld/mobbning kan tolkas som våld som drabbar det egna barnet, där kan föräldrarna förväntas vara mycket benägna att i dessa fall välja en annan skola, men också som våld/mobbning i allmänhet, I det första fallet kan skolan vara våldsfri i övrigt men föräldrarna reagera och flytta sitt barn ändå, graden av hur man prioriterar frånvaro av våld i allmänhet kan däremot påverkas av hur mycket våld det är. Är skolorna mer våldsamma kan det leda till att fler föräldrar ser våldsfrihet som viktigt vid skolvalen. Det kan utgöra en delförklaring till att faktorn är viktigare för äldre elever än för yngre då våld och mobbning kan väntas vara vanligare i ÅK 6-9 än i F-5.



Figur 9a: Andel som uppgett att skolan har trivsamt miljö är mycket viktigt eller helt avgörande, per kommun och skolårskategori.

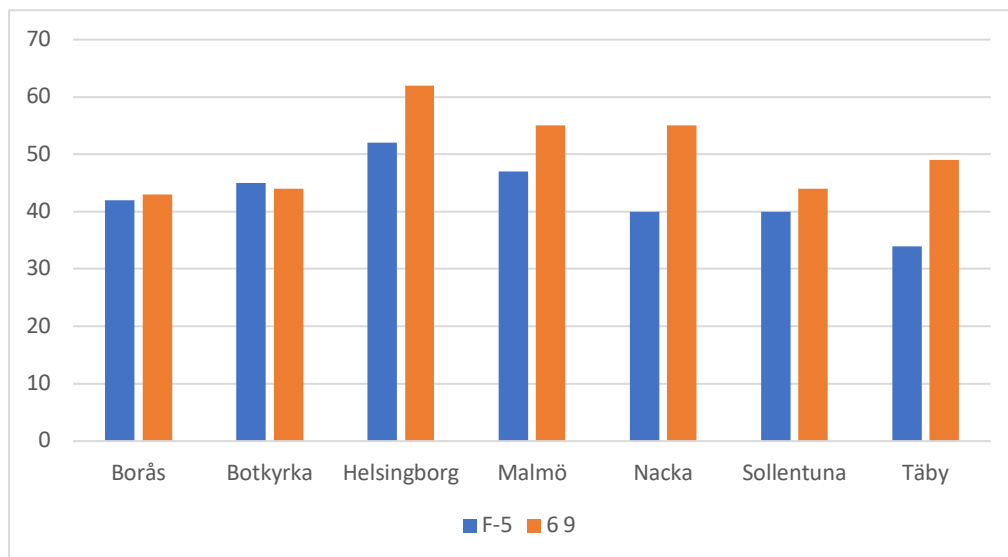
Frånvaro av våld/mobbning är viktigt i alla inkomstskikt och i alla kommuner. Inkomst har viss betydelse för vilka kriterier som beskrivs som viktiga vid valen. Familjer med högre inkomster (hushållsinkomst >600 000 SEK) prioriterar i något högre utsträckning att skolan har en trivsamt miljö (+0,159**) men akademiska resultat något lägre (-0,073**).¹⁵

¹⁵ Se Appendix för kompletta tabeller.



Figur 9b: Andel som uppgett att skolan har trivsamt miljö är mycket viktigt eller helt avgörande, per kommun och skoltyp.

Ordning och reda kan däremot tolkas som studiero, frånvaro av "stök" i klassrummet, men också som disciplin. Till skillnad från frånvaro av våld kan det därför antas finnas föräldrar som tycker att det är för mycket ordning och reda. Därför kan man förvänta sig att detta inte prioriteras lika högt totalt som våldsfaktorn. Här kan också noteras att ordning och reda generellt prioriteras högre för äldre barn (utom i Borås) liksom för föräldrar som valt att sätta sina barn i en friskola.



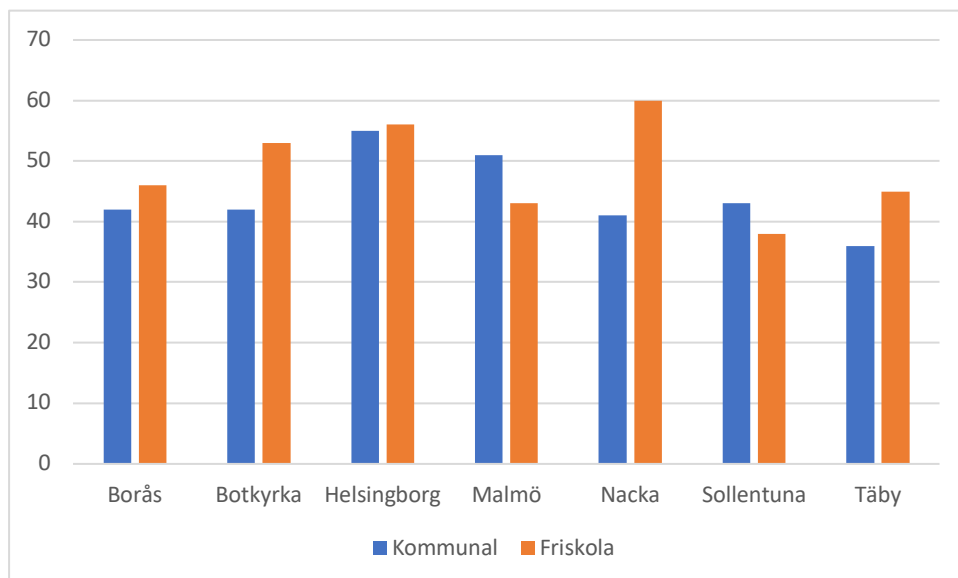
Figur 10a: Andel som uppgett att skolan ställer höga krav på eleverna är mycket viktigt eller helt avgörande, per kommun och skolårskategori

Hattie (2009) fann i sin metastudie att skolor som ställer krav på sina elever presterar bättre. Faktorn har som en följd av detta blivit mycket uppmärksam i skoldebatten.

Undersökningen visar på att detta är något som föräldrarna prioriterar i tämligen hög grad

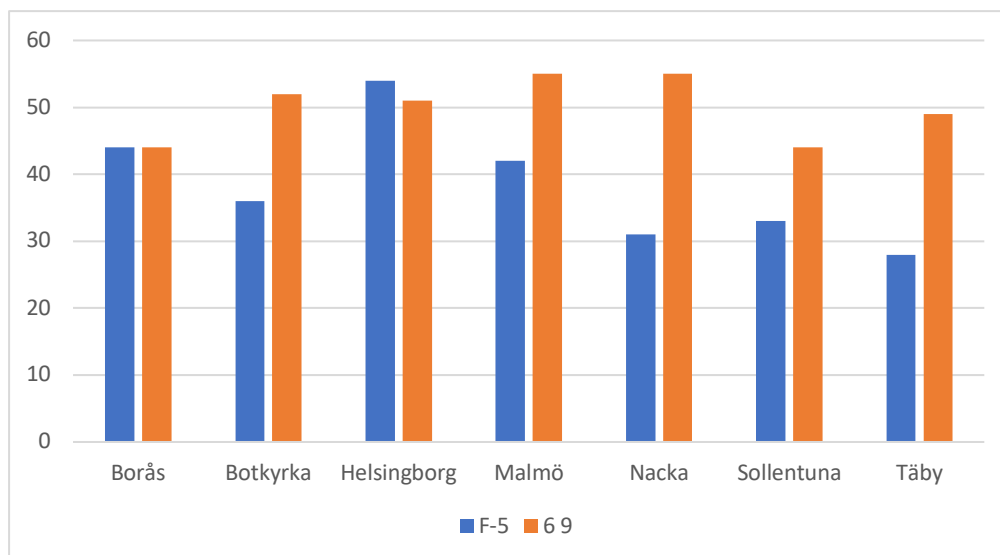
vid skolvalen. Mellan 40 och 50 procent av föräldrarna (beroende på kommun) uppger att detta är mycket viktigt eller avgörande

Andelen är påtagligt högre hos föräldrar till barn i de högre årskurserna än i de lägre. Andelen som anser att höga krav är viktigt är något högre för de som valt en friskola. Skillnaden för hela populationen är emellertid inte signifikant.



Figur 10b: Andel som uppgett att skolan ställer höga krav på eleverna är mycket viktigt eller helt avgörande, per kommun och om barnen går i kommunal eller friskola

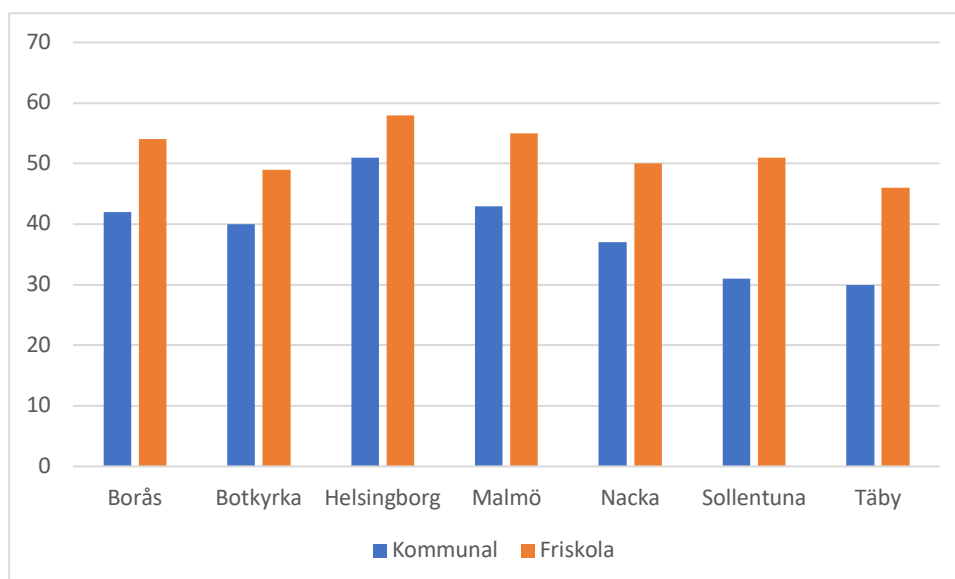
Ser man till frågan om att skolorna ställer krav på eleverna är det en faktor som generellt värderas högre av föräldrar med äldre barn. Hur stora skillnaderna är varierar mellan kommunerna. Däremot finns ingen tydlig skillnad i mellan föräldrar som har valt en friskola jämfört med en kommunal skola – andelen som tycker detta är mycket viktigt eller avgörande är ungefär lika stor oavsett skolhuvudman.



Figur 11a:

Andel som uppgett att resultat är mycket viktigt eller helt avgörande, per kommun och skolårskategori.

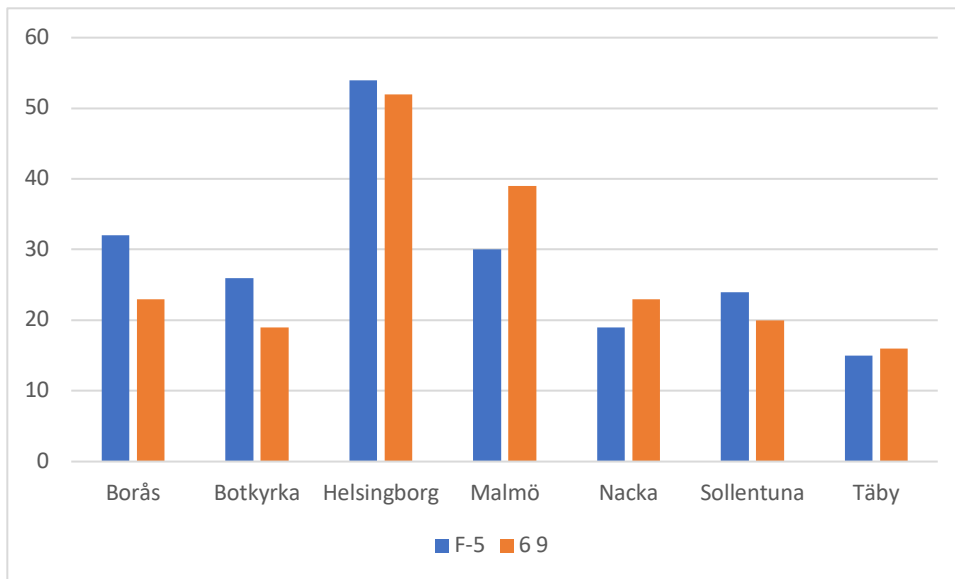
Föga förvånande är resultat viktigare för föräldrar till elever i ÅK 6-9 än för de som har yngre barn. Hur stor andel som anser att detta är en mycket viktig eller helt avgörande faktor vid skolvalen variera dock tämligen stort. Skillnaden är störst i Täby och Nacka medan ungefär lika många värderar detta högt både för yngre som äldre barn i Borås och Helsingborg.



Figur 11b: Andel som uppgett att resultat är mycket viktigt eller helt avgörande, per kommun och om barnen går i kommunal eller friskola.

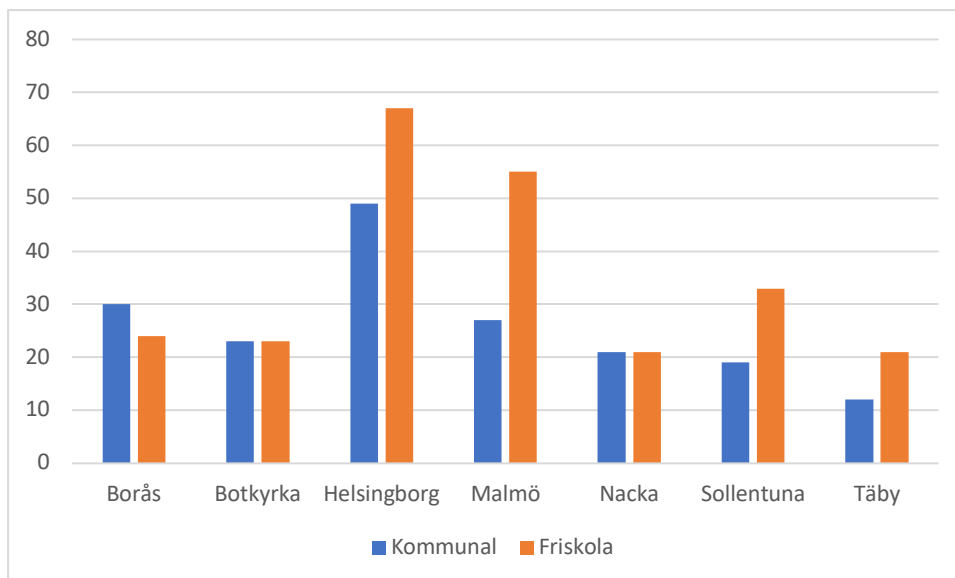
Vilken vikt föräldrarna lägger vid att skolan ska prestera goda resultat varierar med barnens ålder och mellan kommunerna. Man kan observera en påtaglig skillnad i Nacka, Sollentuna, Botkyrka och Täby och övriga kommuner när det gäller skillnaden mellan äldre och yngre elever, i så mening att resultat för föräldrar till yngre barn prioriterar detta avsevärt lägre i

dessa kommuner. För äldre barn försvinner denna skillnad. Generellt prioriterar emellertid föräldrar med barn i friskolor skolans resultat.



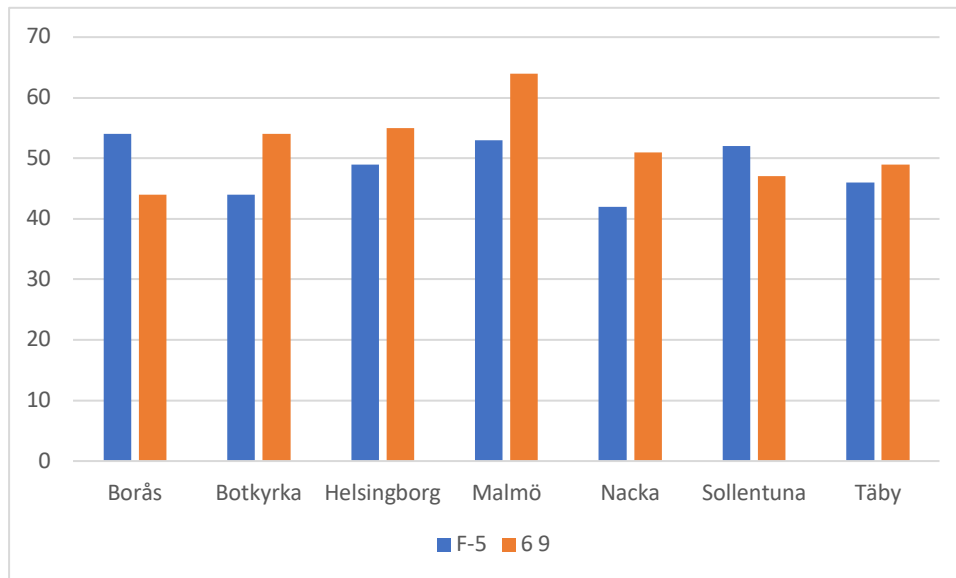
Figur 12a: Andel som uppgett att små klasser är mycket viktigt eller helt avgörande, per kommun och skolårskategori.

Klasstorlekarna är ett av de vanligaste förekommande måtten på skolkvalitet i den allmänna debatten och används också i skolors marknadsföring, liksom som sorteringskriterium i flera av de jämförelsetjänster som kommunerna erbjuder. Med undantag av Helsingborg och i viss mån Malmö är det dock relativt få som värderar detta högt vid skolvalen.



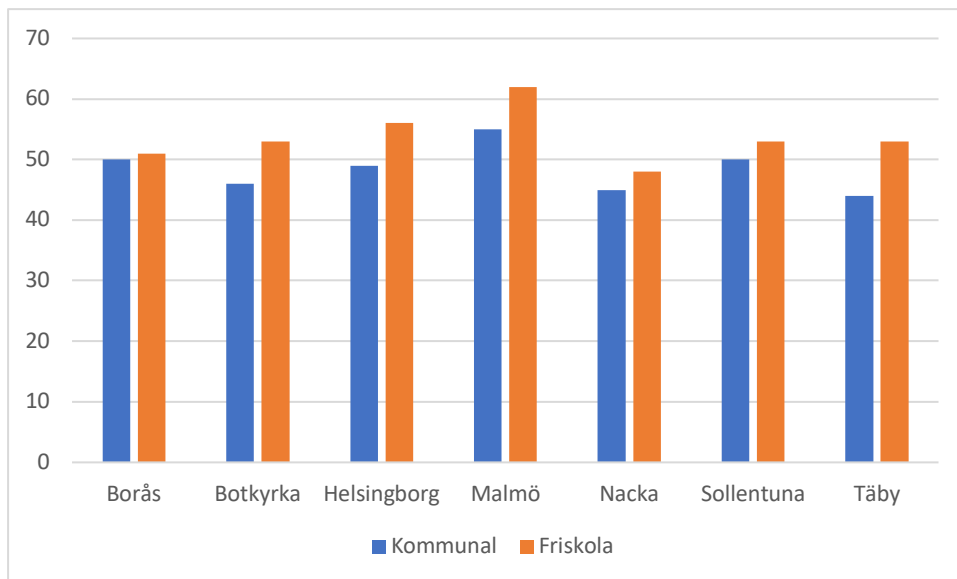
Figur 12b: Andel som uppgett att små klasser är mycket viktigt eller helt avgörande, per kommun och skoltyp

Skillnaderna i hur man värderar små klasser skiljer sig generellt inte så mycket mellan dem som valt en kommunal skola och en friskola, dock har Helsingborg, Malmö och Sollentuna en högre andel som värderar faktorn högt bland dem som valt en friskola. Det kan samtidigt konstateras att det inte går att se något generellt mönster i hur stor andel som värderar faktorn högt och den genomsnittliga klasstorleken i kommunen.



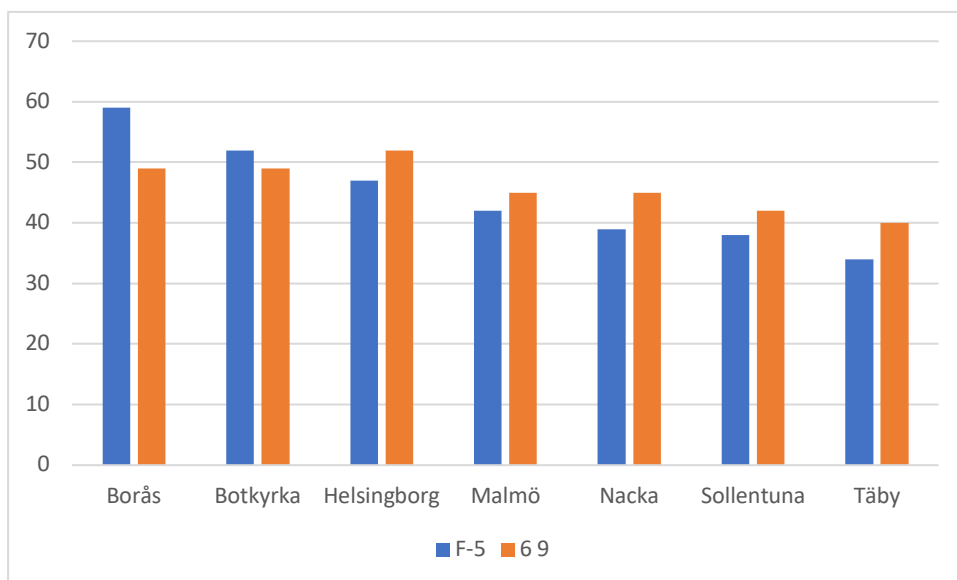
Figur 13a: Andel som uppgett att hög andel behöriga lärare är mycket viktigt eller helt avgörande, per kommun och skolårskategori.

I likhet med klasstorlekar är andel behöriga lärare en faktor som ofta används som ett kvalitetsmått i debatten. Det är också, precis som nämndes i diskussionen i avsnittet om vad forskningen sade om olika valkriterier, rimligt att anta att måttet används som en allmän kvalitetsindikator oavsett om andelen behöriga lärare har någon direkt påverkan på resultaten. Skillnaderna mellan olika föräldrar med barn i olika ålder är låg, liksom skillnaderna mellan kommunerna. Det kan vidare konstateras att de skillnader i andel behöriga lärare som råder mellan kommunerna inte avspeglas i andelen föräldrar som tycker att faktorn är mycket viktig eller avgörande vid skolvalet.



Figur 13b: Andel som uppgett att hög andel behöriga lärare är mycket viktigt eller helt avgörande, per kommun och skoltyp.

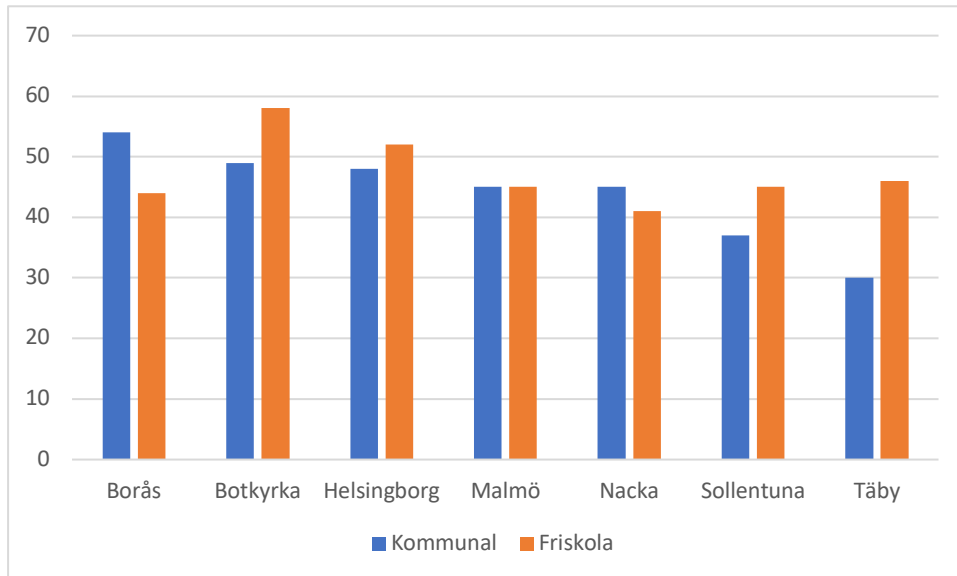
Skillnaderna både mellan kommuner och mellan skoltyper är dock låg, det är en medelhög andel som anser att faktorn är mycket viktig eller avgörande för skolvalen. Faktorn är också en som återfinns i skolors marknadsföring och i kommunernas jämförelsetjänster på webben.



Figur 14a: Andel som uppgett att goda resurser för att ta hand om barn med särskilda behov är mycket viktigt eller helt avgörande, per kommun och skolårskategori.

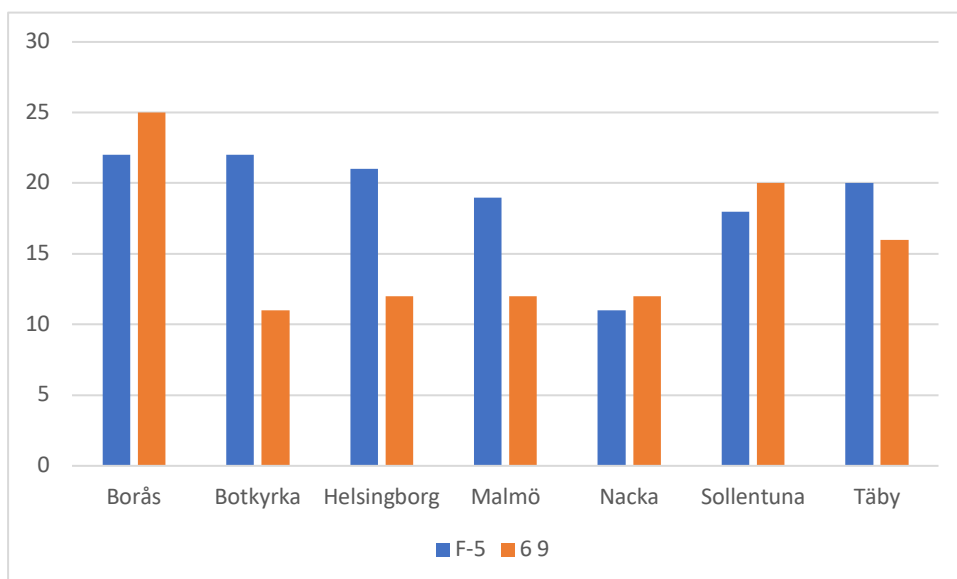
För den som har ett barn med särskilda behov eller av särskilt stöd kan skolans möjligheter att erbjuda detta vara en avgörande faktor vid skolvalen. Det kan antas att resultaten drivs av andelen respondenter som ingår i denna grupp. Samtidigt kan det inte uteslutas att

faktorn används som en allmän kvalitetsindikator.



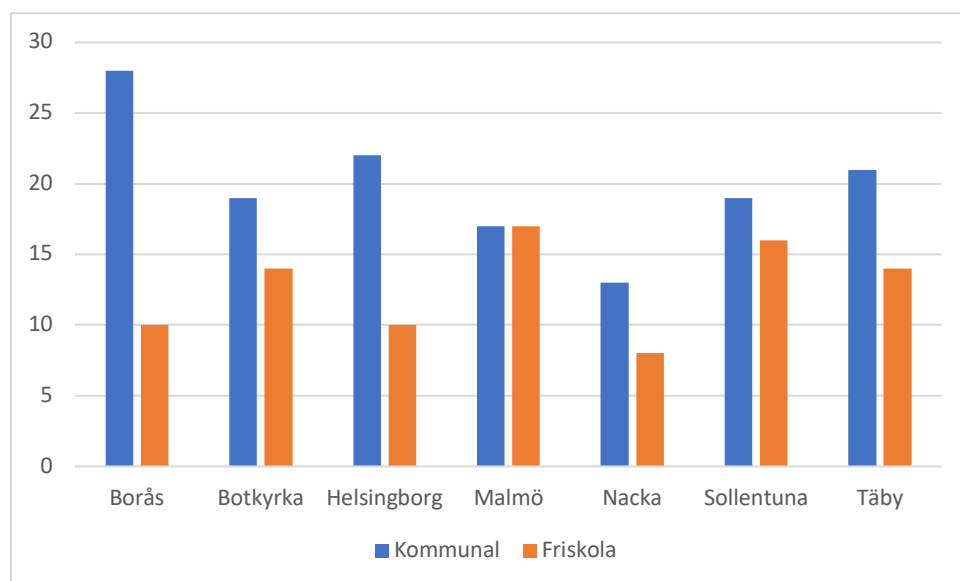
Figur 14b: Andel som uppgett att goda resurser för att ta hand om barn med särskilda behov är mycket viktigt eller helt avgörande, per kommun och skoltyp.

Möjligheten till stöd till barn med särskilda behov är ett mindre sannolikt urvalskriterium mellan kommunala respektive fristående skolor – som sådana – däremot kan det användas som valkriterium mellan olika enskilda skolor då en förälder som söker särskilt stöd kan väntas fästa större vikt att stödet finns och passar det egna barnet, än att skolan har en viss huvudman. Att skillnaderna mellan föräldrar till barn i olika åldrar, mellan föräldrar med barn i friskolor respektive kommunala skolor, och mellan kommuner är obefintliga, är därför knappast oväntat, detta eftersom fördelningen av barn i behov av stöd är slumpmässig.



Figur 15a: Andel som uppgett att barnets kamrater går på eller har valt skolan är mycket viktigt eller helt avgörande, per kommun och skolårskategori.

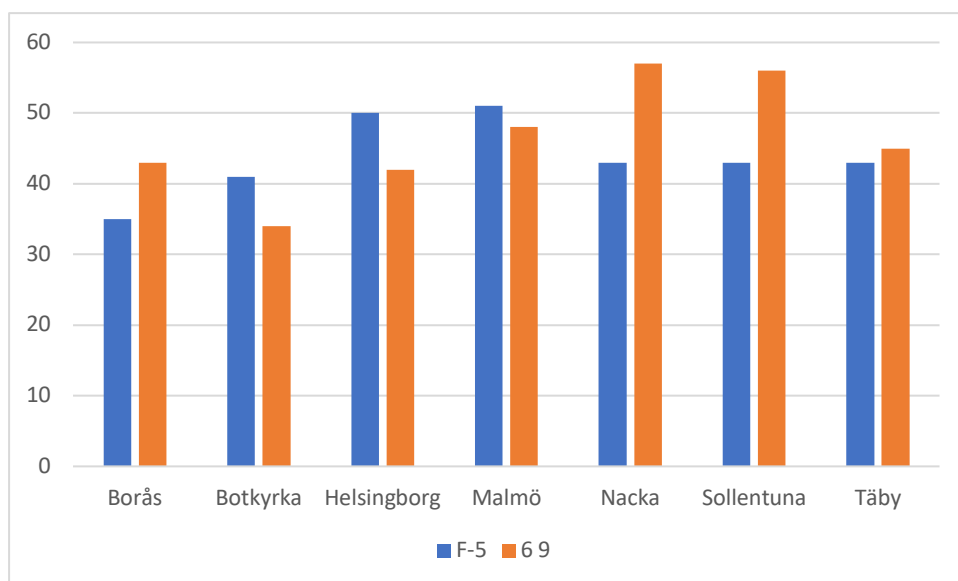
I vilken mån andras val påverkar skolvalet är en fråga som fått tämligen begränsad uppmärksamhet, även om det på senare tid blivit vanligare att det hävdas att skolvalet leder till att lika söker lika. Att andra väljer en skola kan användas som en kvalitetsindikator – flera av kommunerna presenterar också resultat från elev- och föräldraenkäter på webben.



Figur 15b: Andel som uppgett att barnets kamrater går på eller har valt skolan är mycket viktigt eller helt avgörande, per kommun och skoltyp.

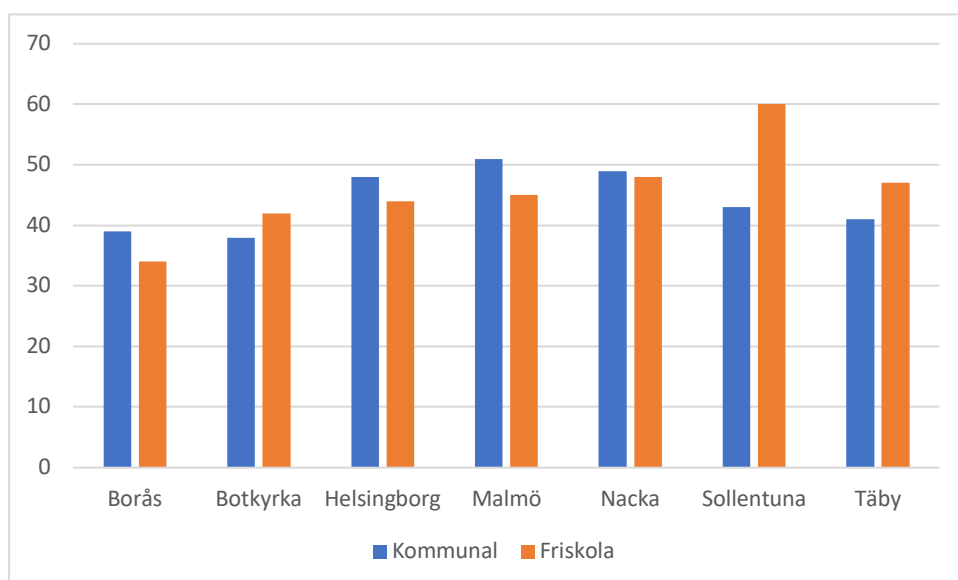
Att man värderar barnets kamraters val högt kan även bero på andra faktorer – både att man vill att barnet ska gå i skolan med dem som den är van att leka med, eller för att man tycker att det är viktigt att hålla sig inom sin sociala grupp. Att välja den skola som andra i omgivningen – eller åtminstone sätta stor vikt vid vad andra valt - skulle också kunna vara en valmetod för den som inte orkat sätta sig in i och utvärdera alternativen. Undersökningen ger inga svar på vad som är de bakomliggande faktorerna och detta är ett område där det skulle behövas mer forskning.

Andelen som fäster stor vikt vid vilken skola barnets kamrater ska gå på är dock låg. Tillsammans med att eleverna på skolan har liknande bakgrund som det egna är det de faktorer som respondenterna tillmätt minst betydelse. Det är också relativt få som lägger avgörande vikt vid denna faktor vid skolvalet. Några tydliga mönster går inte att observera förutom att det är en högre andel av föräldrar med yngre barn, liksom med barn kommunala skolor som lägger stor vikt vid denna faktor.



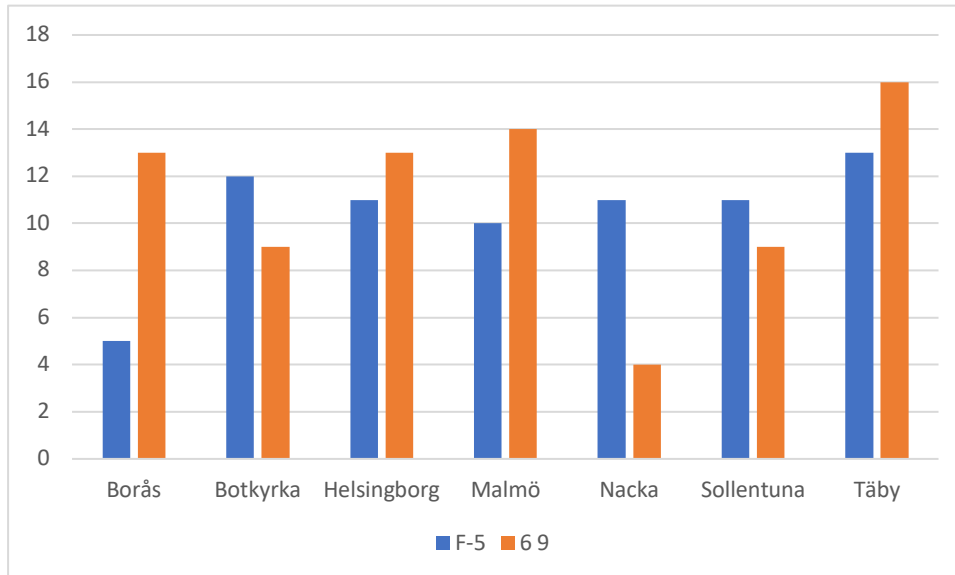
Figur 16a: Andel som uppgett skolan har ett bra rykte är mycket viktigt eller helt avgörande, per kommun och skolårskategori.

Vad andra tycker om skolan, dvs vilket rykte den har (skolans rykte kan tolkas även som varumärke) är en potentiell signal om kvalitet. Eftersom skolverksamhet hör till de tjänster som är svåra att utvärdera på förhand kan man vänta sig att sådana faktorer har betydelse. En skola kan också via varumärke signalera att den vänder sig till en viss elevkategori. Det kan han utgöra en profilering utöver de explicita inriktningar som finns. Skolor med olika profil kan exempelvis via tidigare och nuvarande elever signalera vilka ambitioner de elever de som söker sig till skolan bör ha.



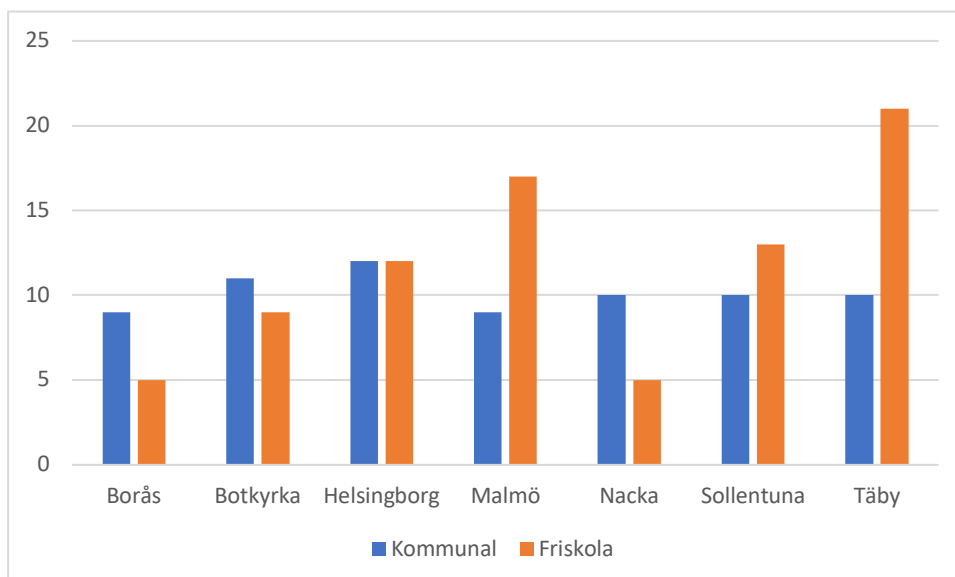
Figur 16b: Andel som uppgett skolan har ett bra rykte är mycket viktigt eller helt avgörande, per kommun och skoltyp.

Detta är dock en faktor som främst bör gå att observera som skillnader i attityd till olika enskilda skolor, inte till huvudmän. De observerade, begränsade, skillnaderna mellan olika kommuner liksom mellan föräldrar med äldre respektive yngre barn, eller barn som går i kommunala respektive fristående skolor är därför knappast oväntade.



Figur 17a: Andel som uppgett att eleverna på skolan har en liknande bakgrund som det egna barnet är mycket viktigt eller helt avgörande, per kommun och skolårskategori.

När skolvalet infördes motiverades det bland annat med att elever skulle få ökade möjligheter att gå på skolor som profilerat sig gentemot de existerande kommunala skolorna. Genom att erbjuda skolor med exempelvis språklig eller konfessionell profil, eller med en viss pedagogik kunde man skapa mångfald och tillgodose olika önskemål på skolmarknaden. Den som föredrar en sådan skola kommer att söka sig till likasinnade.



Figur 17b: Andel som uppgett att eleverna på skolan har en liknande bakgrund som det egna barnet är mycket viktigt eller helt avgörande, per kommun och skoltyp.

Att eleverna har liknande bakgrund som det egna barnet är däremot något som inte särskilt många föräldrar uppger sig bry sig om. Av de testade valkriterierna var denna den som tillmättes minst betydelse. Det finns dock en signifikant, men väldigt liten, skillnad mellan de som valt en friskola. De som har barn i friskola har i någon utsträckning (0,057**) värderat att eleverna på den skola man väljer är lika ens egna.¹⁶ Detta är sannolikt delvis drivet av att i princip alla som valt en skola med en särskild profil valt en friskola.¹⁷ Den som vill gå i en skola med språklig, etnisk eller religiös profil, kommer normalt att välja en friskola, den kommer därmed att svara att likheten är viktig. Effekten drivs dock av respondenter i Malmö och Botkyrka vilka båda är kommuner med en lägre andel elever friskolor. Detta kan indikera att förklaringen är att de som först väljer friskolor gör det för att gå tillsammans med barn med liknande bakgrund, men att denna effekt försvinner när friskoleandelen ökar. En alternativ förklaring skulle kunna vara att dessa familjer söker sig till andra med liknande socioekonomisk bakgrund. Jag har testat för detta men då inte fått signifikanta resultat.

Om föräldrar skulle föredra att söka sig till andra med samma socioekonomisk bakgrund skulle det sannolikt påverka svaren på hur man värderar att skolan ligger nära hemmet och att barnets kamrater går på skolan. Testar man detta separat för varje kommun är det endast i Nacka, Täby och Sollentuna som frågan om var barnets kamrater går ger signifikanta skillnader och beroende på kommun och ålder slår det åt olika håll när det gäller om de som värderar det valt kommunala skolor eller friskolor.

¹⁶ Se Appendix för kompletta tabeller.

¹⁷ Kommunala skolor med profil förekommer men är mycket ovanliga. Ett exempel på en kommunal skola med en särskild profil är Adolf Fredriks musikklasser.

Preferensskillnader mellan föräldrar som valt kommunala respektive fristående skolor

Jag har för varje kommun beräknat vilka faktorer som är viktigast för föräldrar som har barn i kommunala respektive fristående skolor (kontrollerat för socioekonomiska faktorer, liksom om föräldrarna uppgett att det är viktigt att gå på samma skola som äldre syskon).

Beräkningar har både gjorts för familjer med elever i ÅK F-5 och i 6-9. Detta har gjorts både för hela populationen och kommunvis (kompleta tabeller återfinns i bilagan).

För hela populationen gäller att de som valt en kommunal skola i högre grad värderat närhet till hemmet (0,144***¹⁸) men i lägre grad värderat att skolan har små klasser (-0,113***) samt att eleverna på skolan har en bakgrund liknande det egna barnet (-0,057**). Delar man upp samplet i föräldrar till barn i ÅR F-5 och 6-9 finner man att endast den högre värderingen av närhet till hemmet kvarstår i båda grupperna (0,263*** för F-5 och 0,175*** för 6-9). I gruppen med barn i ÅK F-5 finns däremot signifikanta skillnader mellan de som valt en kommunal och en friskola även för värderingen av att skolan har goda förutsättningar att ta hand om barn med särskilda behov (0,101**) och att skolan har en trivsamt miljö (0,111**), dvs de som valt en kommunal skola värderar detta högre, att skolan för små klasser (-0,156***), att skolans elever har liknande bakgrund som det egna barnet (-0,064*), samt att skolan är fri från våld/mobbning (-0,113*).

Föräldrar i Borås, med barn i ÅK F-5 och som valt en kommunal skola är mer sannolika att värdera att skolan är nära hemmet (0,634***), och mindre sannolika att värdera att skolan är fri från våld/mobbning (-0,775*); att skolan har goda resultat (-0,405*) och att eleverna har en bakgrund liknande det egna barnet (-0,240*).

Föräldrar i Borås med barn i ÅK 6-9 och som valt en kommunal skola är mer sannolika att värdera att skolan ligger nära hemmet (-0,787*) och att skolan är fri från våld/mobbning (1,242*), men mindre sannolika att värdera att skolan har en trivsamt miljö (-1,635*).

Föräldrar i Botkyrka med barn i ÅK F-5 och som valt en kommunal skola är mer sannolika att värdera att skolan är nära hemmet (0,750***); men mindre att eleverna har en bakgrund liknande det egna barnet (-0,301*).

Föräldrar i Botkyrka med barn i ÅK 6-9 och som valt en kommunal skola är mer sannolika att värdera att skolan ligger nära hemmet (0,474**) och att det är ordning och reda i klassrummen (0,763**); men mindre sannolika att värdera att skolan har hög andel behöriga lärare (-0,448**).

Föräldrar i Helsingborg med barn i ÅK F-5 och som valt en kommunal skola är mer sannolika att värdera att skolan är nära hemmet (0,311**) men mindre sannolika att skolan har små klasser (-0,336*).

Föräldrar i Helsingborg med barn i ÅK 6-9 och som valt en kommunal skola skiljer sig inte i sina värderingar från de som valt en friskola.

¹⁸ *** betyder att skattningen är signifikant på 1-procentsnivån, ** att den är signifikant på 5-procentsnivån och * signifikant på 10-procentsnivån.

Föräldrar i Malmö med barn i ÅK F-5 och som valt en kommunal skola är mer sannolika att värdera att skolan har en trivsamt miljö (0,311**), och att den har goda resurser för barn med särskilda behov (0,351**) men mindre att skolan har små klasser (-0,307**).

Föräldrar i Malmö med barn i ÅK 6-9 och som valt en kommunal skola är mer sannolika att värdera att skolan ligger nära hemmet (0,617**), men mindre sannolika att eleverna har en bakgrund liknande det egna barnet (-0,434**).

Föräldrar i Nacka med barn i ÅK F-5 och som valt en kommunal skola är mer sannolika att värdera att skolan ligger nära hemmet (0,55***); men mindre sannolika att skolan har hög andel behöriga lärare (-0,433**) och att skolan ställer krav på eleverna (-0,428**).

Föräldrar i Nacka med barn i ÅK 6-9 och som valt en kommunal skola är mer sannolika att värdera att barnets kamrater går på skolan (0,459**), men mindre sannolika att värdera att skolan har små klasser (-0,428*).

Föräldrar i Sollentuna med barn i ÅK F-5 och som valt en kommunal skola är mer sannolika att värdera att barnets kamrater går på eller har valt skolan (0,196**), i övrigt finns inga signifikanta skillnader jämfört med de som valt en friskola.

Föräldrar i Sollentuna med barn i ÅK 6-9 och som valt en kommunal skola är mer sannolika att värdera att skolan ligger nära hemmet (0,467**) men mindre sannolika att värdera att skolan har ett bra rykte (-0,69*) och att barnets kamrater går på skolan (-0,285*).

Föräldrar i Täby med barn i ÅK F-5 och som valt en kommunal skola är mer sannolika att värdera att skolan ligger nära hemmet (0,378**) och att skolan har en trivsamt miljö (0,346**), men mindre sannolika att värdera att skolan har en hög andel behöriga lärare (-0,53**).

Föräldrar i Täby med barn i ÅK 6-9 och som valt en kommunal skola är mer sannolika att värdera att den är fri från våld/mobbning (0,525*), och att barnets kompisar går på eller valt skolan (0,376**), men mindre sannolika att värdera att skolan har en trivsamt miljö (-0,511*) eller att skolan har goda resurser för barn med särskilda behov (-0,342**).

Slutsatser och sammanfattande diskussion

Obligatoriskt skolval har beskrivits som ett sätt att öka kunskapen om att alla kan välja skola, att förbättra kvaliteten i skolan och för att uppnå en ökad blandning av elever. Någon systematisk utvärdering av vilka effekter som det obligatoriska skolvalet har haft i det fåtal kommuner som redan infört obligatoriskt skolval har emellertid inte skett tidigare. I den här studien har jag dels gått igenom vad man utifrån forskning kring skolval kan förvänta sig påverkar de val som föräldrar och elever gör, dels utifrån surveydata empiriskt studerat vilka faktorer som föräldrar i de kommuner som har etablerade system för eller precis infört obligatoriskt skolval. Jag har också beskrivit och analyserat de olika system för skolval (och allokering av elever vid översökning) som kommunerna valt, liksom utfallen i respektive kommun. Dessa system är, eftersom skollagen sätter begränsningar för hur de kan utformas, relativt lika men de har viktiga skillnader. Av de skillnader som kan antas påverka utfallet kan särskilt nämnas att Malmö och Borås inte inkluderar friskolor i sitt system. Den som vill låta sitt barn gå i en friskola måste där göra ett separat val. Det är inte osannolikt att detta leder till att en lägre andel väljer friskolor. Hur kommunerna hanterar skolor med fler sökande än platser varierar också även om relativ närhet är det vanligaste kriteriet. Flera kommuner har dock syskonförtur. Här bör nämnas att om boendesegregation förekommer kommer allokeringsmekanismer som är baserade på närhet (i synnerhet om de kombineras med syskonförtur) att konservera sådana mönster.

Översökning skulle kunna hanteras genom att skolor med kö tillåts expandera, för kommunala skolor är detta relativt oproblematiskt då kommunen själv avgör hur många platser som den ska erbjuda. För fristående skolor finns emellertid begränsningar vilket förhindrar att de expanderar, så för dessa krävs lagändringar. Att populära skolor tillåts expandera skulle också kunna bidra till att öka blandningen av elever – en större skola får närmast med automatik en större mångfald.

Vidare kan kommunernas beskrivning av skolvalet påverka hur många som väljer. I Botkyrka, Helsingborg och Täby trycker kommunen på att skolvalet är (i princip) obligatoriskt och att alla måste välja men håller öppet för att det finns familjer som inte gör några val. I de andra utgår man ifrån att alla väljer. I Nacka, Sollentuna; Botkyrka och Täby följer man upp med de föräldrar som inte väljer men trots detta är valandelen betydligt lägre i Botkyrka.

Surveyundersökningen visade också att hälften av dem som inte valt någon skola i Botkyrka inte kände till att det fanns valmöjlighet. Det tyder på att informationen om skolvalet inte nått fram. Det kan också ha påverkat de val som gjorts (eller inte gjorts). Ett system som gör att de som inte väljer blir placerade på de kommunala skolor där det finns plats över när alla som valt fått sina placeringar kan, om det är de med de sämsta förutsättningarna som inte väljer, förstärka denna grupps svårigheter i skolan. Det är därför av vikt att det obligatoriska skolvalet blir reellt obligatoriskt. Detta problem försvinner ju om alla väljer, vilket som erfarenheterna från Täby, Nacka och Sollentuna visar är möjligt att uppnå.

Det bör också konstateras att systemet som Nacka kommun valt, där både rangordning och relativ närhet beaktas, öppnar för strategiska val. Genom att välja en skola som ligger långt

från hemmet som sitt andrahandsval kan öka chansen att få sitt förstahandsval.¹⁹ Strategiska val är normalt något man vill undvika när man utformar skolvalssystem.²⁰

Studien ger stöd till vad tidigare forskning funnit om skolval, men i andra skolsystem. Den empiriska undersökningen visar att föräldrar, precis som Sebhatu (2017) funnit för val i gymnasieskolan, i hög utsträckning värderar att skolorna är fria från våld och mobbning. Detta är den faktor som har störst betydelse för skolvalen, följt av andra mjuka faktorer som att skolan har en trivsamt miljö och att det är ordning och reda i klassrummen.

Undersökningen visar också, precis som Jacob & Lefgren (2007) funnit för amerikanska skolor, att familjer med högre inkomster i lägre utsträckning prioriterar utbildningsresultat och fäster större vikt vid mjuka värden.

Faktorer som vilka skolor elevens kamrater valt, andel behöriga lärare, klasstorlekar och om eleverna på skolan har samma bakgrund som det egna barnet är faktorer som föräldrarna lägger mindre vikt vid.

Jämför man valmönster mellan de som valt kommunala respektive fristående skolor finner man en tydlig tendens att välja en kommunal skola om man prioriterar att skolan är nära hemmet. Detta behöver inte dock inte vara en huvudmanneffekt utan kan bero på att det finns så många fler kommunala skolor att den som prioriterar närhet ofta kommer att hamna i en kommunal skola. Vad de som väljer friskolor prioriterar är mindre tydligt, utan varierar mellan kommunerna. Vidare finns en tendens att de som valt friskolor i något högre utsträckning prioriterar skolor med små klasser (detta trots att friskolor i genomsnitt har större klasser än kommunala) och också i något högre mån värderar att eleverna på skolan har en liknande bakgrund. Det beror sannolikt på att de familjer som vill gå på en skola med viss etnisk, språklig eller religiös inriktning normalt endast har friskolor att välja på.

Utifrån teori kan man dock vänta sig att obligatoriskt skolval leder till att trycket på underpresterande skolor att förbättra sig ökar, liksom till en ökad sannolikheten att sådana läggs ner. Detta då obligatoriska skolval leder till att inga skolor kan räkna med att med automatik få elever. I vilken mån obligatoriskt skolval har medfört sådana effektiviseringar inom skolsektorn är däremot oklart. Införandet av obligatoriskt skolval i fler kommuner ökar möjligheterna att i framtiden undersöka detta.

¹⁹ Kammarrätten i Stockholm har (mål 5165-17 och 3932-17) underkänt Nacka kommuns fördelningsprincip. . Domen skriver rätten "Modellen öppnar vidare för taktiska val då andrahandsval långt från elevens folkbokföringsadress kan ge en stor relativ förlängning, vilket i praktiken kan ge förtur till den skola som valts i första hand." Rätten menar också att relativ närhet måste beräknas utifrån den närmaste kommunala skola". Domen har överklagats av Nacka kommun (prövningstillstånd hade vid publiceringstillfället inte beviljats).

²⁰ För en diskussion se exempelvis Abdulkadiroglu, A., P. Pathak, A. E. Roth and T. Sonmez (2006). Changing the Boston school choice mechanism, National Bureau of Economic Research.

Referenser

- Abdulkadiroglu, A., P. Pathak, A. E. Roth and T. Sonmez (2006). Changing the Boston school choice mechanism, National Bureau of Economic Research.
- Angelov, N. and K. Edmark (2016). När skolan själv får välja : en ESO-rapport om friskolornas etableringsmönster. Stockholm, Finansdepartementet, Regeringskansliet .
- Angrist, J. D. (2014). "The perils of peer effects." Labour Economics **30**: 98-108.
- Betts, J. (2011). "The economics of tracking in education." Handbook of the Economics of Education **3**(341-381): 4.
- Björklund, A., M. A. Clark, P.-A. Edin, P. Fredriksson and A. Krueger (2005). The market comes to education in Sweden : an evaluation of Sweden's surprising school reforms. New York, Russell Sage Foundation.
- Bloom, N., R. Lemos, R. Sadun and J. Van Reenen (2014). Does Management Matter In Schools.
- Branch, G. F., E. A. Hanushek and S. G. Rivkin (2012). Estimating the effect of leaders on public sector productivity: The case of school principals. NBER Working Paper No. 17803, National Bureau of Economic Research.
- Böhlmark, A., E. Grönqvist and J. Vlachos (2016). "The headmaster ritual: the importance of management for school outcomes." The Scandinavian Journal of Economics **118**(4): 912-940.
- Böhlmark, A. and M. Lindahl (2015). "Independent Schools and Long-run Educational Outcomes: Evidence from Sweden's Large-scale Voucher Reform." Economica **82**(327): 508-551.
- Cahan, S. (1996). "The Cumulative Effect of Ability Grouping on Mathematical Achievement: A Longitudinal Perspective." Studies in Educational Evaluation **22**(1): 29-40.
- Coelli, M. and D. A. Green (2012). "Leadership effects: School principals and student outcomes." Economics of Education Review **31**(1): 92-109.
- Dhuey, E. and J. Smith (2014). "How important are school principals in the production of student achievement?" Canadian Journal of Economics/Revue canadienne d'économie **47**(2): 634-663.
- Duflo, E., P. Dupas and M. Kremer (2011). "Peer Effects, Teacher Incentives, and the Impact of Tracking: Evidence from a Randomized Evaluation in Kenya." American Economic Review **101**(5): 1739-1774.
- Dumont, H., D. Istance and F. Benavides (2010). The Nature of Learning: Using Research to Inspire Practice.
- Fredriksson, P., B. Öckert and H. Oosterbeek (2013). "Long-Term Effects of Class Size." The Quarterly Journal of Economics **128**(1): 249-285.
- Green, C. P., M. Navarro-Paniagua, D. P. Ximénez-de-Embún and M.-J. Mancebón (2014). "School choice and student wellbeing." Economics of Education Review **38**: 139-150.
- Hanushek, E. A. (2006). "Does educational tracking affect performance and inequality? Differences-in-differences evidence across countries." The Economic Journal **116**(510).
- Hanushek, E. A. (2011). "The Economic Value of Higher Teacher Quality." Economics of Education Review **30**(3): 466-479.
- Hattie, J. (2009). Visible learning : a synthesis of over 800 meta-analyses relating to achievement. London, Routledge.
- Hensvik, L. (2010). Leder skolkonkurrens till högre lärarlöner? : en studie av den svenska friskolereformen. Uppsala, Institutet för arbetsmarknadspolitisk utvärdering (IFAU).

- Hensvik, L. (2011). The effects of markets, managers and peers on worker outcomes. Uppsala, Department of Economics, Uppsala University.
- Holmlund, H., J. Häggblom, E. Lindahl, S. Martinson, A. Sjögren, U. Vikman and B. Öckert (2014). Decentralisering, skolval och fristående skolor: resultat och likvärdighet i svensk skola, IFAU Rapport 2014:25.
- Häggblom, L. (2000). Räknespår: barns matematiska utveckling från 6 till 15 års ålder, Åbo Akademis Förlag.
- Jacob, B. A. and L. Lefgren (2007). "What Do Parents Value in Education? An Empirical Investigation of Parents' Revealed Preferences for Teachers." The Quarterly Journal of Economics **122**(4): 1603-1637.
- Krueger, A. B. and D. M. Whitmore (2001). "The effect of attending a small class in the early grades on college-test taking and middle school test results: Evidence from Project STAR." The Economic Journal **111**(468): 1-28.
- Lakomaa, E. (2017). Skolor som företag - möjligheter till bättre skolresultat eller lägre kostnader genom samarbete och koncerntänkande. Stockholm, Svenskt Näringsliv.
- Nomi, T. (2009). "The Effects of Within-Class Ability Grouping on Academic Achievement in Early Elementary Years." Journal of Research on Educational Effectiveness **3**(1): 56-92.
- Sahlgren, G. (2015). Olika barn lära bäst? Kamrateffekter och utbildningspolitiska implikationer för Sverige, Policy Paper No. 72. IFN Policy Papers, Institutet för Näringslivsforskning.
- Sahlgren, G. (2017). Mer än bara prov, Svenskt Näringsliv.
- Sandström, M. and F. Bergström (2005). "School vouchers in practice: competition will not hurt you." Journal of Public Economics **89**(2-3): 351-380.
- Sebhatu, A. (2017). Deregulation, institutional change, and entrepreneurship in the Swedish education system : intended and unintended effects of competition. Stockholm, Stockholm School of Economics.
- Skolkommissionen (2016). Samling för skolan : nationella målsättningar och utvecklingsområden för kunskap och likvärdighet : delbetänkande. Stockholm, Wolters Kluwer.
- Thelin, M. and T. Nedomysl (2015). "The (ir) relevance of geography for school choice: Evidence from a Swedish choice experiment." Geoforum **67**: 110-120.
- Tieso, C. L. (2003). "Ability grouping is not just tracking anymore." Roeper Review **26**(1): 29-36.
- Vlachos, J. (2011). Friskolor i förändring. Konkurrensens konsekvenser: vad händer med svensk välfärd? L. Hartman. Stockholm, SNS Förlag.
- Wößmann, L. (2003). "Schooling resources, educational institutions and student performance: the international evidence." Oxford bulletin of economics and statistics **65**(2): 117-170.
- Wößmann, L. (2007). "International Evidence on School Competition, Autonomy, and Accountability: A Review." Peabody Journal of Education **82**(2-3): 473-497.

Bilaga

Table 1: För hela populationen

<i>Dependent variable:</i>	
	Kommunalskola
Barnets ålder	-0.115*** (0.031)
Obligatoriskt skolval	-0.429*** (0.147)
Skoldummy	1.255*** (0.151)
Skola nära hemmet	0.144*** (0.033)
Bra rykte	0.023 (0.039)
Små klasser	-0.113*** (0.037)
Syskon	-0.023 (0.020)
Miljö	0.029 (0.045)
Goda resultat	-0.025 (0.035)
Ej mobbing	-0.065 (0.046)
Ordning	-0.010 (0.061)
Behöriga lärare	-0.056 (0.047)
Bakgrund	-0.057** (0.027)
Krav	0.044 (0.045)
Särskilda behov barn	0.053* (0.032)
kompisar	0.033 (0.027)
Kön	0.038 (0.171)
Hushållets storlek	-0.072 (0.125)
Årsinkomst	-0.010 (0.018)
Konstant	2.361*** (0.884)
Observations	1,400

Note: * p<0.1; ** p<0.05; *** p<0.01

Table 2: För hela populationen - data för F5

	<i>Dependent variable</i>
	kommunalskola
Barnets ålder	-0.156*** (0.036)
Geografisk dummy	-0.699*** (0.192)
Skola nära hemmet	0.263*** (0.041)
Bra rykte	-0.025 (0.052)
Små klasser	-0.156*** (0.055)
Syskon	-0.020 (0.026)
Miljö	0.111** (0.055)
Goda resultat	-0.021 (0.043)
Ej mobbing	-0.113* (0.068)
Ordning	-0.008 (0.078)
Behöriga lärare	-0.074 (0.061)
Bakgrund	-0.064* (0.035)
Krav	0.019 (0.056)
Särskilda behov barn	0.101** (0.042)
Kompisar	0.041 (0.034)
Kön	0.147 (0.230)
Hushållets storlek	-0.082 (0.170)
Årsinkomst	-0.038 (0.024)
Konstant	3.139*** (1.109)
Observations	902

Note: *p<0.1; **p<0.05; ***p<0.01

Table 3: För hela populationen - data för 6-9

	<i>Dependent variable:</i> kommunalskola
Barnets ålder	-0.033 (0.051)
Geografisk dummy	-0.205 (0.212)
Skola nära hemmet	0.175*** (0.049)
Bra rykte	0.020 (0.065)
Små klasset	-0.054 (0.050)
Syskon	-0.025 (0.030)
Miljö	-0.096 (0.071)
Goda resultat	-0.018 (0.068)
Ej mobbing	-0.010 (0.067)
Ordning	-0.034 (0.092)
Behöriga lärare	-0.017 (0.074)
Bakgrund	-0.028 (0.041)
Krav	0.044 (0.072)
Särskilda behov barn	-0.015 (0.049)
Kompisar	0.051 (0.042)
Kön	-0.281 (0.246)
Hushållets storlek	-0.051 (0.192)
Årsinkomst	0.014 (0.027)
Konstant	1.740 (1.325)
Observations	498

Note: *p<0.1; **p<0.05; ***p<0.01

Table 4: Borås - data för F5

<i>Dependent variable:</i>	
kommunalskola	
Barnets ålder	-0.331** (0.141)
Nära hemmet	0.634*** (0.166)
Bra rykte	-0.097 (0.231)
Små klasset	-0.290 (0.249)
Syskon	0.202* (0.106)
M iljö	0.101 (0.245)
Goda resultat	-0.405* (0.217)
Ej mobbing	-0.775* (0.423)
Ordning	-0.118 (0.281)
Behöriga lärare	0.105 (0.248)
Bakgrund	-0.240* (0.143)
Krav	0.383 (0.249)
Särskilda behov barn	0.186 (0.201)
Kompisar	0.067 (0.141)
Kön	-0.481 (0.810)
Hushållets storlek	-1.342 (0.867)
Årsinkomst	-0.045 (0.093)
Konstant	13.527** (6.084)
Observations	125
Log Likelihood	-36.927
Akaike Inf. Crit.	109.854

Note: *p<0.1; **p<0.05; ***p<0.01

Table 5: Borås - data för 6-9

<i>Dependent variable:</i>	
kommunalskola	
Barnets ålder	-0.036 (0.311)
Nära hemmet	0.787* (0.426)
Bra rykte	0.330 (0.449)
Små klasset	-0.467 (0.309)
Syskon	-0.290 (0.241)
Miljö	-1.635* (0.977)
Goda resultat	0.450 (0.476)
Ej mobbing	1.242* (0.734)
Ordning	-0.764 (0.693)
Behöriga lärare	0.206 (0.534)
Bakgrund	0.392 (0.274)
Krav	0.076 (0.562)
Särskilda behov barn	0.308 (0.509)
kompisar	-0.113 (0.305)
Kön	-2.087 (1.528)
Hushållets storlek	0.083 (1.258)
Årsinkomst	-0.205 (0.219)
Konstant	1.006 (9.269)
Observations	75
Log Likelihood	-16.300
Akaike Inf. Crit.	68.600

Note: *p<0.1; **p<0.05; ***p<0.01

Table 6: Botkyrka - data för F5

	<i>Dependent variable:</i>
	kommunalskola
Barnets ålder	-0.383** (0.150)
Nära hemmet	0.750*** (0.223)
Bra rykte	-0.162 (0.252)
Små klasser	-0.088 (0.165)
Syskon	-0.019 (0.100)
Miljö	0.121 (0.277)
Goda resultat	-0.067 (0.198)
Ej mobbing	-0.360 (0.337)
Ordning	0.138 (0.265)
Behöriga lärare	0.112 (0.210)
Bakgrund	-0.301* (0.170)
Krav	0.227 (0.247)
Särskilda behov barn	-0.272 (0.264)
Kompisar	-0.180 (0.131)
Kön	-0.185 (0.923)
Hushållets storlek	-0.393 (0.655)
Årsinkomst	-0.088 (0.077)
Konstant	7.950** (3.930)
Observations	121
Log Likelihood	-32.849
Akaike Inf. Crit.	101.698

Note: *p<0.1; **p<0.05; ***p<0.01

Table 7: Botkyrka - data för 6-9

	<i>Dependent variable:</i>
	kommunalskola
Barnets ålder	-0.145 (0.154)
Nära hemmet	0.474** (0.215)
Bra rykte	-0.234 (0.226)
Små klasser	-0.242 (0.205)
Syskon	0.176* (0.100)
Miljö	0.344 (0.294)
Goda resultat	-0.270 (0.280)
Ej mobbing	0.088 (0.279)
Ordning	0.763** (0.374)
Behöriga lärare	-0.448* (0.266)
Bakgrund	-0.016 (0.127)
Krav	-0.061 (0.201)
Särskilda behov barn	-0.033 (0.179)
Kompisar	0.195 (0.139)
Kön	-0.705 (0.689)
Hushållets storlek	-1.589* (0.925)
Årsinkomst	-0.041 (0.080)
Constant	3.619 (5.029)
Observations	79
Log Likelihood	-35.941
Akaike Inf. Crit.	107.882

Note: *p<0.1; **p<0.05; ***p<0.01

Table 8: Helsingborg - data för F5

<i>Dependent variable:</i>	
kommunalskola	
Barnets ålder	0.106 (0.124)
Skola nära hemmet	0.311** (0.138)
Bra rykte	0.042 (0.171)
Små klasser	-0.336* (0.196)
Syskon	0.246*** (0.091)
Miljö	-0.288 (0.218)
Goda resultat	0.151 (0.154)
Ej mobbing	-0.114 (0.270)
Ordning	0.025 (0.274)
Behöriga lärare	-0.109 (0.171)
Bakgrund	-0.166 (0.116)
Krav	0.219 (0.200)
Särskilda behov barn	0.079 (0.150)
Kompisar	-0.017 (0.126)
Kön	-0.338 (0.751)
Hushållets storlek	0.644 (0.451)
Årsinkomst	-0.135* (0.070)
Konstant	-0.626 (3.265)
Observations	131
Log Likelihood	-41.712
Akaike Inf. Crit.	119.425

Note: *p<0.1; **p<0.05; ***p<0.01

Table 9: Helsingborg - data för 6-9

	<i>Dependent variable:</i>
	kommunalskola
Barnets ålder	-0.093 (0.158)
Skola nära hemmet	-0.296 (0.201)
Bra rykte	-0.101 (0.189)
Små klasser	-0.050 (0.170)
Syskon	0.146 (0.095)
Miljö	0.031 (0.250)
Goda resultat	-0.233 (0.215)
Ej mobbing	-0.302 (0.285)
Ordning	0.381 (0.351)
Behöriga lärare	-0.131 (0.282)
Bakgrund	0.123 (0.128)
Krav	-0.169 (0.356)
Särskilda behov barn	-0.081 (0.167)
Kompisar	0.190 (0.130)
Kön	-2.107** (0.875)
Hushållets storlek	-0.766 (0.577)
Årsinkomst	-0.014 (0.082)
Konstant	10.050** (5.114)
Observations	69
Log Likelihood	-37.337
Akaike Inf. Crit.	110.674

Note: *p<0.1; **p<0.05; ***p<0.01

Table 10: Malmö - data för F5

<i>Dependent variable:</i>	
kommunalskola	
Barnets ålder	-0.156 (0.108)
Skola nära hemmet	0.137 (0.124)
Bra rykte	-0.095 (0.153)
Små klasser	-0.307** (0.138)
Syskon	-0.297** (0.124)
Miljö	0.455** (0.216)
Goda resultat	-0.037 (0.169)
Ej mobbing	-0.221 (0.227)
Ordning	-0.089 (0.241)
Behöriga lärare	0.035 (0.161)
Bakgrund	0.010 (0.085)
Krav	-0.042 (0.175)
Särskilda behov barn	0.351*** (0.126)
Kompisar	0.051 (0.105)
Kön	0.344 (0.682)
Hushållets storlek	-0.874 (0.598)
Årsinkomst	-0.088 (0.071)
konstant	7.513** (3.789)
Observations	144
Log Likelihood	-47.239
Akaike Inf. Crit.	130.477

Note: *p<0.1; **p<0.05; ***p<0.01

Table 11: Malmö - data för 6-9

<i>Dependent variable:</i>	
kommunalskola	
Barnets ålder	0.138 (0.156)
Skolan nära hemmet	0.617*** (0.228)
Bra rykte	0.518 (0.317)
Små klasser	-0.341 (0.218)
Syskon	-0.160 (0.145)
Miljö	0.045 (0.370)
Goda resultat	0.190 (0.369)
Ej mobbing	-0.351 (0.333)
Ordning	-0.168 (0.756)
Behöriga lärare	-0.340 (0.476)
Bakgrund	-0.434** (0.206)
Krav	0.202 (0.291)
Särskilda behov barn	0.097 (0.236)
kompisar	-0.120 (0.219)
Kön	1.460 (1.286)
Hushållet storlek	-0.462 (0.870)
Årsinkomst	0.230* (0.138)
Konstant	1.330 (6.136)
Observations	56
Log Likelihood	-21.086
Akaike Inf. Crit.	78.173

Note: *p<0.1; **p<0.05; ***p<0.01

Table 12: Nacka - data för F5

<i>Dependent variable:</i>	
kommunalskola	
Barnets ålder	-0.505*** (0.132)
Skola nära hemmet	0.540*** (0.168)
Bra rykte	0.207 (0.160)
Små klasser	0.294 (0.181)
Syskon	0.052 (0.089)
Miljö	-0.238 (0.221)
Goda resultat	0.152 (0.137)
Ej mobbing	-0.215 (0.245)
Ordning	0.165 (0.196)
Behöriga lärare	-0.433** (0.210)
Bakgrund	-0.154 (0.108)
Krav	-0.428** (0.213)
Särskilda behov barn	0.159 (0.142)
Kompisar	0.062 (0.105)
Kön	2.004** (0.896)
Hushållets storlek	-0.151 (0.701)
Årsinkomst	-0.055 (0.088)
Konstant	5.323 (4.324)
Observations	118
Log Likelihood	-45.339
Akaike Inf. Crit.	126.678

Note: *p<0.1; **p<0.05; ***p<0.01

Table 13: Nacka - data för 6-9

<i>Dependent variable:</i>	
kommunalskola	
Barnets ålder	-0.512* (0.303)
Skola nära hemmet	0.028 (0.164)
Bra rykte	0.046 (0.228)
Små klasser	-0.428* (0.240)
Syskon	-0.302** (0.141)
Miljö	-0.062 (0.194)
Goda resultat	0.062 (0.217)
Ej mobbing	-0.182 (0.325)
Ordning	-0.074 (0.333)
Behöriga lärare	0.103 (0.269)
Bakgrund	0.085 (0.130)
Krav	0.026 (0.228)
Särskilda behov barn	0.084 (0.135)
Komipsar	0.459** (0.179)
Kön	-0.314 (0.896)
Hushållets storlek	0.635 (0.801)
Årsinkomst	-0.088 (0.113)
Konstant	8.430 (7.060)
Observations	82
Log Likelihood	-31.262
Akaike Inf. Crit.	98.524

Note: *p<0.1; **p<0.05; ***p<0.01

Table 14: Sollentuna - data för F5

<i>Dependent variable:</i>	
kommunalskola	
Barnets ålder	0.108 (0.088)
Skola nära hemmet	0.145 (0.129)
Bra rykte	-0.029 (0.181)
Små klasser	0.056 (0.116)
Syskon	-0.035 (0.071)
Miljö	0.106 (0.185)
Goda resultat	-0.017 (0.131)
Ej mobbing	0.157 (0.163)
Ordning	-0.402 (0.245)
Behöringa lärare	-0.088 (0.183)
Bakgrund	-0.022 (0.077)
Krav	0.021 (0.126)
Särskilda behov barn	0.045 (0.104)
Kompisar	0.196** (0.098)
Kön	0.783 (0.613)
Hushållets storlek	0.586 (0.483)
Årsinkomst	-0.079 (0.061)
Konstant	-2.209 (2.990)
Observations	136
Log Likelihood	-68.244
Akaike Inf. Crit.	172.488

Note: *p<0.1; **p<0.05; ***p<0.01

Table 15: Sollentuna - data för 6-9

<i>Dependent variable:</i>	
kommunalskola	
Barnets ålder	0.224 (0.192)
Skola nära hemmet	0.467** (0.236)
Bra rykte	-0.690* (0.415)
Små klasser	0.198 (0.196)
Syskon	0.145 (0.137)
Miljö	-0.079 (0.293)
Goda resultat	-0.085 (0.325)
Ej mobbing	-0.193 (0.442)
Ordning	-0.121 (0.430)
Behöriga lärare	0.533 (0.363)
Bakgrund	-0.200 (0.179)
Krav	0.165 (0.287)
Särskilda behov barn	-0.323 (0.318)
Kompisar	-0.285* (0.166)
Kön	1.198 (1.067)
Hushållets storlek	0.032 (0.886)
Årsinkomst	0.109 (0.095)
Konstant	1.506 (5.460)
Observations	64
Log Likelihood	-27.918
Akaike Inf. Crit.	91.836

Note: *p<0.1; **p<0.05; ***p<0.01

Table 16: Täby - data för F5

<i>Dependent variable:</i>	
kommunalskola	
Barnets ålder	-0.436*** (0.138)
Skola nära hemmet	0.387** (0.175)
Bra rykte	-0.011 (0.185)
Små klasser	-0.059 (0.139)
Syskon	-0.193* (0.108)
Miljö	0.346** (0.176)
Goda resultat	-0.098 (0.130)
Ej mobbing	0.139 (0.253)
Ordning	-0.307 (0.287)
Behöriga lärare	-0.530** (0.237)
Bakgrund	-0.010 (0.099)
Krav	0.267 (0.179)
Särskilda behov barn	-0.163 (0.137)
Kompisar	-0.052 (0.111)
Kön	-0.773 (0.703)
Hushållets storlek	-0.982 (0.634)
Årsinkomst	0.187** (0.090)
Konstant	9.691** (4.479)
Observations	127
Log Likelihood	-52.548
Akaike Inf. Crit.	141.096

Note: *p<0.1; **p<0.05; ***p<0.01

Table 17: Täby - data för 6-9

<i>Dependent variable:</i>	
kommunalskola	
Barnets ålder	0.202 (0.219)
Skola nära hemmet	0.061 (0.162)
Bra rykte	-0.182 (0.260)
Små klasser	0.174 (0.163)
Syskon	0.0002 (0.112)
Miljö	-0.511* (0.263)
Goda resultat	-0.002 (0.267)
Ej mobbing	0.525* (0.274)
Ordning	-0.233 (0.366)
Behöriga lärare	0.380 (0.279)
Bakgrund	-0.126 (0.143)
Krav	0.042 (0.351)
Särskilda behov barn	-0.342** (0.165)
Kompisar	0.376** (0.166)
Kön	0.048 (0.780)
Hushållets storlek	0.640 (0.545)
Årsinkomst	0.206** (0.098)
Konstant	-7.478 (6.032)
Observations	73
Log Likelihood	-35.959
Akaike Inf. Crit.	107.917

Note: *p<0.1; **p<0.05; ***p<0.01

Table 18: Korrelationsmatris för dem med elever i friskola

	närahem	rykte	småklasser	syskon	miljö	resultat	ejmobbing	ordning	lärare	bakgrund	krav	specbarn	kompis
närahem	1	0.202	0.133	0.194	0.091	-0.031	-0.052	-0.006	0.035	0.170	-0.030	-0.024	0.375
rykte	0.202	1	0.222	0.104	0.261	0.181	0.205	0.313	0.260	0.247	0.229	0.108	0.243
småklasser	0.133	0.222	1	0.158	0.344	0.227	0.279	0.334	0.233	0.190	0.191	0.283	0.155
syskon	0.194	0.104	0.158	1	0.202	0.067	0.085	0.068	0.101	0.138	0.053	0.106	0.247
miljö	0.091	0.261	0.344	0.202	1	0.348	0.366	0.373	0.257	0.081	0.257	0.266	0.103
resultat	-0.031	0.181	0.227	0.067	0.348	1	0.285	0.320	0.283	0.109	0.267	0.223	0.050
ejmobbing	-0.052	0.205	0.279	0.085	0.366	0.285	1	0.464	0.324	0.014	0.299	0.288	0.026
ordning	-0.006	0.313	0.334	0.068	0.373	0.320	0.464	1	0.414	0.121	0.437	0.367	0.090
lärare	0.035	0.260	0.233	0.101	0.257	0.283	0.324	0.414	1	0.152	0.341	0.330	0.139
bakgrund	0.170	0.247	0.190	0.138	0.081	0.109	0.014	0.121	0.152	1	0.203	0.087	0.267
krav	-0.030	0.229	0.191	0.053	0.257	0.267	0.299	0.437	0.341	0.203	1	0.351	0.042
skola6specbarn	-0.024	0.108	0.283	0.106	0.266	0.223	0.288	0.367	0.330	0.087	0.351	1	0.148
kompis	0.375	0.243	0.155	0.247	0.103	0.050	0.026	0.090	0.139	0.267	0.042	0.148	1

Table 19: Korrelationsmatris för dem som har barn i F-6

	närahem	rykte	småklass	syskon	miljö	resultat	ejmobbing	ordning	lärare	bakgrund	krav	specbarn	kompisar
närahem	1	0.189	0.082	0.177	0.084	-0.046	-0.046	-0.024	0.033	0.167	-0.063	0.008	0.435
rykte	0.189	1	0.188	0.135	0.269	0.161	0.210	0.315	0.240	0.215	0.198	0.127	0.200
småklass	0.082	0.188	1	0.151	0.323	0.194	0.278	0.306	0.217	0.140	0.162	0.262	0.126
syskon	0.177	0.135	0.151	1	0.233	0.118	0.087	0.089	0.156	0.146	0.073	0.105	0.214
miljö	0.084	0.269	0.323	0.233	1	0.314	0.399	0.387	0.275	0.084	0.295	0.264	0.128
resultat	-0.046	0.161	0.194	0.118	0.314	1	0.286	0.318	0.284	0.101	0.276	0.219	0.048
ejmobbing	-0.046	0.210	0.278	0.087	0.399	0.286	1	0.481	0.336	0.031	0.299	0.334	0.047
ordning	-0.024	0.315	0.306	0.089	0.387	0.318	0.481	1	0.402	0.090	0.444	0.337	0.084
lärare	0.033	0.240	0.217	0.156	0.275	0.284	0.336	0.402	1	0.119	0.316	0.319	0.125
bakgrund	0.167	0.215	0.140	0.146	0.084	0.101	0.031	0.090	0.119	1	0.150	0.049	0.246
krav	-0.063	0.198	0.162	0.073	0.295	0.276	0.299	0.444	0.316	0.150	1	0.337	0.059
specbarn	0.008	0.127	0.262	0.105	0.264	0.219	0.334	0.337	0.319	0.049	0.337	1	0.160
kompisar	0.435	0.200	0.126	0.214	0.128	0.048	0.047	0.084	0.125	0.246	0.059	0.160	1

Table 20: Korrelationsmatris för dem som har barn i 6-9

	närahem	rykte	småklass	syskon	miljö	resultat	ejomobb	ordning	larare	bakgrund	krav	specbarn	kompis
närahem	1	0.177	0.101	0.265	0.108	0.127	0.033	0.025	0.085	0.204	0.043	0.032	0.420
rykte	0.177	1	0.237	0.097	0.225	0.243	0.219	0.298	0.301	0.198	0.258	0.107	0.219
småklass	0.101	0.237	1	0.151	0.355	0.288	0.228	0.344	0.237	0.281	0.193	0.271	0.111
syskon	0.265	0.097	0.151	1	0.162	0.021	0.118	0.039	0.038	0.204	-0.008	0.114	0.288
miljö	0.108	0.225	0.355	0.162	1	0.503	0.296	0.352	0.263	0.095	0.167	0.302	0.108
godareultat	0.127	0.243	0.288	0.021	0.503	1	0.272	0.331	0.276	0.112	0.199	0.200	0.074
ejmobb	0.033	0.219	0.228	0.118	0.296	0.272	1	0.458	0.309	-0.023	0.302	0.265	0.025
klass	0.025	0.298	0.344	0.039	0.352	0.331	0.458	1	0.424	0.097	0.401	0.382	0.068
larare	0.085	0.301	0.237	0.038	0.263	0.276	0.309	0.424	1	0.166	0.376	0.317	0.117
bakgrund	0.204	0.198	0.281	0.204	0.095	0.112	-0.023	0.097	0.166	1	0.203	0.156	0.269
krav	0.043	0.258	0.193	-0.008	0.167	0.199	0.302	0.401	0.376	0.203	1	0.348	-0.001
specbarn	0.032	0.107	0.271	0.114	0.302	0.200	0.265	0.382	0.317	0.156	0.348	1	0.137
kompis	0.420	0.219	0.111	0.288	0.108	0.074	0.025	0.068	0.117	0.269	-0.001	0.137	1

Table 21: Korrelationsmatris hela populationen

	närahem	rykte	småklass	syskon	miljö	resultat	ejomobb	ordning	larare	bakgrund	krav	specbarn	kompis
närahem	1	0.182	0.092	0.229	0.095	-0.006	-0.023	-0.014	0.046	0.172	-0.035	0.011	0.432
rykte	0.182	1	0.204	0.113	0.253	0.184	0.213	0.310	0.260	0.210	0.219	0.120	0.205
småklass	0.092	0.204	1	0.155	0.335	0.216	0.259	0.316	0.222	0.188	0.170	0.263	0.122
syskon	0.229	0.113	0.155	1	0.206	0.062	0.087	0.055	0.102	0.146	0.023	0.094	0.245
miljö	0.095	0.253	0.335	0.206	1	0.362	0.362	0.372	0.269	0.086	0.247	0.276	0.122
resultat	-0.006	0.184	0.216	0.062	0.362	1	0.283	0.323	0.282	0.108	0.257	0.214	0.051
ejomobb	-0.023	0.213	0.259	0.087	0.362	0.283	1	0.475	0.328	0.015	0.301	0.312	0.038
ordning	-0.014	0.310	0.316	0.055	0.372	0.323	0.475	1	0.410	0.095	0.432	0.353	0.076
larare	0.046	0.260	0.222	0.102	0.269	0.282	0.328	0.410	1	0.136	0.337	0.319	0.120
bakgrund	0.172	0.210	0.188	0.146	0.086	0.108	0.015	0.095	0.136	1	0.172	0.088	0.250
krav	-0.035	0.219	0.170	0.023	0.247	0.257	0.301	0.432	0.337	0.172	1	0.343	0.035
specbarn	0.011	0.120	0.263	0.094	0.276	0.214	0.312	0.353	0.319	0.088	0.343	1	0.150
kompis	0.432	0.205	0.122	0.245	0.122	0.051	0.038	0.076	0.120	0.250	0.035	0.150	1

Vilka faktorer är viktiga för föräldrarna när de ska välja skola till sina barn?

Obligatoriskt skolval skapar förutsättningar för att alla blir bättre informerade om att det finns ett skolval och det skapar incitament för att ta reda på hur alternativen ser ut. Vi saknar en granskning av hur det obligatoriska skolvalet fungerar i de kommuner som valt att införa det. Vi saknar också information om hur de föräldrar som bor i dessa kommuner ser på skolvalet. Vilka faktorer är viktiga för dem när de ska välja skola?

För att få svar på dessa frågor bad vi Erik Lakomaa, Ek Dr, forskare vid forskningsinstitutet EHFF vid Handelshögskolan i Stockholm, skriva en rapport med utgångspunkt i hur kommunerna har valt att utforma det obligatoriska skolvalet. Novus har också genomfört en undersökning bland föräldrar i dessa kommuner. Denna undersökning, som också tas upp i rapporten, ger en bild av vilka faktorer som är viktiga för föräldrars val.

Ulla Hamilton
Vd Friskolornas riksförbund

Stefan Koskinen
Förbundsdirektör Almega Tjänsteföretagen

 Friskolornas
riksförbund

Tjänsteföretagen
● ALMEGA